



**Lunner kommune**

# **Kommunedelplan**

# **Samfunn**

**2009 – 2013**

Det gode liv lever vi bedre i Lunner! Nær naturen – nær byen!

## INNHOLDSFORTEGNELSE

1	Innledning .....	5
1.1	Mandat.....	5
1.2	Avgrensninger og definisjoner .....	5
1.3	Medlemmer i ad hoc utvalg .....	6
1.4	Arbeidsform.....	6
2	Sammendrag.....	7
3	Dette har andre bestemt.....	9
3.1	Bostruktur .....	9
3.2	Arealforvaltning.....	9
3.3	Miljøvern, natur- og kulturlandskap .....	10
3.4	Klima og energi .....	10
3.5	Geodata.....	11
3.6	Samfunnsikkerhet og beredskap.....	11
3.7	Landbruk .....	11
3.8	Annen næring.....	12
3.9	Kommunale eiendommer .....	12
3.10	Kommunen som demokratiarena .....	12
4	Dette har vi bestemt.....	13
4.1	Kommuneplanens samfunnsdel .....	13
4.2	Andre vedtak.....	16
4.3	Prosjekter i regionrådets regi .....	16
5	Slik har vi det .....	17
5.1	Bostruktur .....	17
5.2	Arealforvaltning.....	17
5.3	Miljøvern, natur- og kulturlandskap .....	18
5.4	Klima og energi .....	19
5.5	Geodata.....	21
5.6	Samfunnsikkerhet og beredskap.....	22
5.7	Landbruk .....	23
5.8	Annen næring.....	25
5.9	Kommunale eiendommer .....	25
5.10	Kommunen som demokratiarena .....	26
6	Hva forteller tall og statistikk.....	27
7	Utfordringer og muligheter .....	29
7.1	Bostruktur.....	29
7.2	Arealforvaltning.....	29
7.3	Miljøvern, natur- og kulturlandskap .....	29
7.4	Klima og energi .....	30
7.5	Geodata.....	32
7.6	Samfunnsikkerhet og beredskap.....	32
7.7	Landbruk .....	33
7.8	Annen næring.....	34
7.9	Kommunale eiendommer .....	34
7.10	Kommunen som demokratiarena .....	34
8	Slik kan vi gjøre.....	36
8.1	Bostruktur.....	36
8.2	Arealforvaltning.....	36
8.3	Miljøvern, natur- og kulturlandskap .....	36
8.4	Klima og energi .....	36

8.5	Geodata.....	36
8.6	Samfunnssikkerhet og beredskap.....	37
8.7	Landbruk .....	37
8.8	Annen næring.....	37
8.9	Kommunale eiendommer .....	37
8.10	Kommunen som demokratiarena .....	37
9	Dette vil vi få til.....	38
10	På denne måten får vi det til. Oppskriften.....	43
10.1	Bostruktur .....	43
10.2	Arealforvaltning.....	43
10.3	Miljøvern, natur- og kulturlandskap .....	43
10.4	Klima og energi .....	43
10.5	Geodata.....	44
10.6	Samfunnssikkerhet og beredskap.....	44
10.7	Landbruk .....	45
10.8	Annen næring.....	45
10.9	Kommunale eiendommer .....	45
10.10	Kommunen som demokratiarena .....	45
11	Vedlegg .....	47
11.1	Oversikt over kommunale eiendommer .....	47
11.2	Vedlegg Hytter innenfor bygdagrensa .....	52
11.3	Veileder byggeskikk.....	53
11.4	Forvaltningsplan vanddirektivet .....	53

## 1 Innledning

For første gang er det utarbeidet en kommunedelplan for Samfunn i Lunner kommune. Arbeidet har vært tradisjonelt lagt opp, med utgangspunkt i vedtatte føringer og status for de ulike tema som planen omfatter. Utfordringer og muligheter som finnes er beskrevet, og med dette bakteppet er alternative valgmuligheter kort listet opp i kap. 8. Målsettinger er nedfelt i kap. 9 der en beskrevet hensikter med de ulike temaene. Med disse hensiktene som utgangspunkt er det utformet målsettinger, med tilhørende ambisjoner. Med ambisjoner menes grad av måloppnåelse. Målsettingene har i seg strategiske valg. Det er i tillegg til disse valgene som ligger implisitt i målsettingene nedfelt strategiske valg med begrunnelser i kap. 10. Det vil være målsettingene i kap. 9 som skal resultatrapporteres i den kommunale årsmeldinga.

### 1.1 Mandat

Innenfor vedtatt struktur for sektorplaner utarbeides samfunnsplanen innen følgende tema:

- Bostruktur
- Arealforvaltning
- Miljøvern, natur- og kulturlandskap
- Energi og klima
- Geodata
- Samfunnssikkerhet og beredskap
- Landbruk
- Annen næring
- Kommunale eiendommer
- Kommunen som demokratiarena

### 1.2 Avgrensninger og definisjoner

Den 4-årige kommunedelplanen kalt Samfunn skal være en operasjonalisering av kommuneplanens mål og strategier innen de ovennevnte temaer. Dette byr på utfordringer av ulik art. Kommuneplanen er utarbeidet før gjeldende planstruktur ble vedtatt. Det er således ikke samsvar i den opprinnelige strukturen. Kommuneplanen er administrativt redigert i forhold til ny planstruktur, men en ser at mål og strategier har stor variasjon både mellom de ulike sektorer og i forhold til perspektiv. Dette antar en vil gå seg til og vil bli forbedret etter neste revisjon av kommuneplanen og rullering av kommunedelplanene.

Kommunedelplan Samfunn har tema som i seg selv har et perspektiv langt ut over en 4-årig periode. Det kan strekke seg fra det som oppleves som evig tid, for eksempel disponering av arealer, og det som skjer i den nære framtid. Det er imidlertid slik at vi hele tiden gjør valg og fatter beslutninger som skal være både framtidsrettede og bærekraftige. Da tror en at kommuneplanen og denne kommunedelplanen gjensidig vil påvirke hverandre.

Kommunedelplan Samfunn er på mange måter i kraft av sine tema ”overordnet” de øvrige sektorplanene. Hvilken politikk kommunen etablerer i forhold til disponering av arealer vil i neste omgang påvirke hvilket tjenestetilbud som etterspørres og hvor det etterspørres. Det vil påvirke utviklingen i befolkningen både hva gjelder demografi og antall.

Noen tema som kan legges inn under kommunedelplan Samfunn og ha betydning for denne, er utenfor kommunens direkte påvirkning. Som eksempel her kan nevnes regioninndeling, endringer i lovverket som endrer bestemmelsene for planlegging. Dette vies ikke stor oppmerksomhet i plandokumentet, men ligger som gjeldende rammevilkår.

Det gode liv lever vi bedre i Lunner! Nær naturen – nær byen!

Andre forhold er bl.a. avhengig av kommunens egen vilje og muligheter. En sak som da kan nevnes er kommunestruktur. Dette er et omfattende tema, og selvfølgelig også avhengig av minst en annen kommune dersom kommunesammenslåing skulle være en målsetting. Temaet drøftes i planen, men kun i forhold til om dette er noe å arbeide videre med.

Samfunnsplanen er sektorplanen som i særlig grad må ta inn over seg følgende utsagn:

- Tenk globalt – handle lokalt!
- Tenk langsiktig – handle nå!

### **1.3 Medlemmer i ad hoc utvalg**

Kommunestyret oppnevnte i sak 130/07 følgende medlemmer i ad hoc utvalg for å utarbeide sektorplan for samfunn:

Ulf Rogneby, leder

Torbjörg Raastad

Aage Gjesdal, Magnus Ofstad og Tove Brorson, alle innvilget fritak i løpet av planprosessen

Nye medlemmer i løpet av planprosessen: Roger Tvenge og Bjørn Haugen Morstad

Eldrerådet har i sak 2/08 oppnevnt følgende observatør med talerett

Tore Klevengen, med Ester Haga som vara.

I henhold til vedtatt struktur for utarbeidelse av sektorplaner har rådmannen oppnevnt følgende administrative arbeidsgruppe:

Tore M. Andresen, Kari Anne Gorseth, Angelika Westby, Gudbrand Johannessen og Anne Grønvold

Sekretær/saksbehandler for planarbeidet: Anne Grønvold

### **1.4 Arbeidsform**

Arbeidet har i all hovedsak skjedd i møter hvor politikere og administrasjon har arbeidet sammen. Det er gjennomført til sammen 11 møter, samt noen administrative arbeidsmøter hvor kun leder av ad hoc-utvalget har deltatt fra politisk nivå. Planarbeidet har vært krevende, dels fordi temaene i planen i stor grad ligner på kommuneplanens samfunnsdel uten å skulle være det og fordi utforming av målsettinger har vært en læringsprosess i forhold til å beskrive hensikt og målsettinger som er konkrete og målbare.

## 2 Sammen drag

Lunner kommune ligger nær Oslo og en stor del av befolkningen arbeider der. På grunn av avstanden og omgivelsene framstår vi som et attraktivt sted å bo. Dette gir oss muligheter i forhold til befolkningsvekst. Det skaper også utfordringer, spesielt i forhold til press på arealene, lavt engasjement på lokale arenaer, handelslekkasje og en høy grad av pendling. For å bygge opp rundt mulighetene og for å minimere ulempene rundt utfordringene, vil vi legge til rette for en styrt utvikling, med kommunen som en aktiv pådriver i forhold til ønsket utvikling.

Lunner kommune er i mange henseende, for liten til å ivareta mange av de oppgavene vi er pålagt i dag og som vi muligens blir pålagt i framtiden. Vi vil derfor åpne for å se på endringer i forhold til kommunestruktur. Det mest nærliggende er å drøfte en eventuell kommunesammenslåing med Gran. *(Dissens: Det åpnes ikke for en ny runde med drøftinger rundt kommunestruktur)*

Bostrukturen i kommunen er tredelt, med ca. 2/3 av befolkningen bosatt sør for tunellene. Vi vil at den framtidige veksten skal forsterke denne trenden. Våre mest attraktive boområder ligger i sør, samtidig som konfliktene rundt jordvern, miljøvern og kulturlandskapsvern er minst her. *(Dissens: Denne sterke føringen i forhold til hvor framtidig utbygging skal skje er ikke ønsket, både i forhold til spredt boligbygging og i forhold til grendeutvikling.)*

Hvordan vi disponerer våre arealer legger føringer for hvordan våre barn og barnebarn sin framtid blir og for hvilken livskvalitet de kan oppnå. Vi vil derfor bevare mest mulig av den produktive landbruksjorden. Dette vil vi oppnå ved å være restriktive med omdisponeringer og ved å pålegge høyere utnyttelsesgrad på større sentrumsnære utbyggingsarealer. *(Dissens: Det er ønskelig med store hyttetomter med lav utnyttelsesgrad.)*

Kommunens særpreg er i stor grad definert av våre omgivelser i form av den naturen og det kulturlandskapet som omgir oss. Vi vil ta vare på og videreutvikle dette særpreget. Vi vil derfor ta vare på det mest verdifulle kulturlandskapet og legge til rette for fri ferdsel i utmark. Naturens kvaliteter i form av arts mangfold og fravær av forurensning, må også sikres. *(Dissens: Det bør, av landbruksmessige hensyn, være større rom for omdisponering av kulturlandskap)*

En av vår tids største utfordringer er å legge til rette for en bærekraftig, og rettferdig, klima og energipolitikk. Vi må ta vår del av ansvaret for å kunne nærme oss et lavutslippssamfunn. Dette kan vi være med på i form av god planlegging, ansvarlig energibruk i egne bygg, være pådrivere i forhold til egne ansatte, samarbeidspartnere og innbyggere og ved å være gode rollemodeller i forhold til valg av klimanøytrale løsninger.

Vi har mulighet til å utnytte våre geografiske data bedre, spesielt i forhold til å gjøre bruken av dem vanligere i kommuneorganisasjonen. Samtidig må vi ivareta og videreutvikle den kompetansen vi har og digitalisere og registrere mer informasjon. Deler av dette arbeidet fortsetter vi å gjøre i samarbeid med våre nabokommuner.

For å unngå uønskede hendelser skal risiko og sårbarhet vurderes i all planlegging, drift og forvaltning. Det er imidlertid umulig for et samfunn å sikre seg mot alle ulykker og derfor velger vi å styrke kommunens beredskaps- og krisehåndteringsarbeid. Det gjøres ved at kriseledelse øves og rutiner gjennomgås årlig i form av en øvelse.

Landbruket er viktig i kommunen, som sysselsetter, som matvareprodusent og som forvalter av natur og kulturlandskap. Vi trenger et levende landbruk for å ivareta disse verdiene. For å bidra til dette vil vi arbeide for dreie forbruket vårt over mot lokale varer og legge til rette for tilleggsnæringer i landbruket. *(Dissens 1: Dagens struktur i landbruket er for rigid. Det bør åpnes for små kollektivbruk, aksjeselskaper og eventuelt andre driftsformer. Dissens 2: Ikke økning i økologisk drift, men generell økning av produksjonsvolumet)*

Det gode liv lever vi bedre i Lunner! Nær naturen – nær byen!

Deler av vår befolkning har byrdefull pendlevei. Vi må derfor legge til rette for lokal næringsutvikling. Dette kan vi gjøre ved å bedre infrastrukturen i forhold til bredbånd og ved å ha tilgjengelige næringsarealer. Vi bør også se på mulighetene for å etablere en lokal næringspark.

Vi er en stor eiendomsbesitter, men vi bør ikke eie mer enn det vi har behov for i forhold til nåværende og framtidige bruk. Vi bør føre en aktiv politikk for å avhende overskytende eiendomsmasse. (*Dissens: Vi bør åpne for muligheten til å selge mer av eiendomsmassen og satse på tilbakeleie.*)

Vi er avhengig av et fungerende og vitalt lokaldemokrati for å kunne skape det samfunnet som våre innbyggere fortjener. For å få til dette er vi avhengig av en åpen forvaltning med god informasjonsflyt og mulighet for innbyggerne til å være med i de politiske prosessene.

### **3 Dette har andre bestemt**

Kommunens visjon, mål og satsingsområder må ses i sammenheng med et bakteppe av nasjonale og globale utviklingstrekk samt politiske føringer fra stat og fylkeskommune. Vi påvirkes i økende grad av globalisering, internasjonale markedskrefter og avtaler som inngås blant annet gjennom Verdens handelsorganisasjon (WTO), EU-direktiver og FN-konvensjoner. Både internasjonale og nasjonale rammer gir føringer og styringssignaler gjennom lovverk, bestemmelser og planverk.

Skatter, avgifter og støtteordninger virker styrende. Dette kan avgrense kommunens handlingsrom. Stadig flere offentlige forvaltningsoppgaver tillegges kommunen noen ganger uten tilfredsstillende finansiering. Innenfor disse rammene har kommunen rollen som tjenesteyter, forvalter og samfunnsutvikler. I spillerommet for kommunalpolitikk kan egen velferd og utvikling underbygges og fremmes.

#### **3.1 Bostruktur**

Det vises til pkt. 3.2, da mye av det samme som gjelder for arealforvaltning også gjelder for temaet bostruktur.

#### **3.2 Arealforvaltning**

Det er plandelen av *plan- og bygningsloven* som er det viktigste lovverket for å styre bruken av arealer i kommunen. Kommuneplanen, som er kommunens viktigste styringsverktøy når det gjelder arealforvaltning, er hjemlet i plan- og bygningsloven. Kommunedelplaner er planer over deler av kommunen eller planer i forhold til ulike tema i forhold til samfunnsplanlegging. Detaljplaner som reguleringsplaner og bebyggelsesplaner vedtas også med hjemmel i plan- og bygningsloven.

Fra statlig og fylkeskommunalt hold er det gitt retningslinjer og føringer som gir rammer for den kommunale myndigheten. Direkte føringer i forhold til den kommunale planlegging foreligger i form av rikspolitiske retningslinjer (RPR), rundskriv, retningslinjer og fylkesplan for Oppland.

RPR for samordnet areal- og transportplanlegging har som målsetting å samordne arealplaner og samferdselstiltak med sikte på reduksjon av transportbehovet og overgang til kollektive transportformer.

RPR for å styrke barn og unges interesser i planleggingen. Retningslinjene legger vekt på at det må tilrettelegges for barn og unges medvirkning i kommunale planprosesser, og det må settes krav til leke- og oppholdsarealer for denne aldersgruppen.

Omtrent en fjerdedel av Lunner kommunes areal er omfattet av Marka. Markaloven er i ferd med å bli vedtatt og denne gir visse reguleringer i forhold til arealbruk og utbygging. Inntil Markaloven blir vedtatt er det rikspolitiske bestemmelser som gjelder. Loven skal sikre en mer enhetlig forvaltning av Marka blant de kommunene som dette gjelder.

Regjeringen har styrket sitt fokus på jordvern og dette har betydning for arealbruken lokalt i kommunene. Det er utarbeidet en egen jordvernstrategi for Oppland

Fylkesplan for Oppland 2005-2008 – Mulighetenes Oppland er en strategisk overordnet plan for hele fylket som gir visse føringer for Lunner kommune i forhold til bl.a. stedsutvikling og arealforvaltning, samferdsel og miljø.

Regionalt handlingsprogram 2009 for Hadeland har bl.a. fokus på bioenergising, bokvalitet, kommunikasjon og infrastruktur og spesielle kvaliteter i kulturlandskapet.

### **3.3 Miljøvern, natur- og kulturlandskap**

Forurensningsloven er den sentrale loven når det gjelder vern av miljøet og Forurensningsforskriften er hjemlet i denne. Forskriften tar for seg temaer som bl.a. avløp, avfall, forurenset grunn, støy, luftkvalitet. Dette er sentrale bestemmelser som kommunene plikter å følge.

Når det gjelder biologisk mangfold, så har Norge ratifisert Konvensjonen om biologisk mangfold av 22. mai 1992 (biokonvensjonen) og dette ligger til grunn for kartlegging av biologisk mangfold i kommunene og handlingsplan for biologisk mangfold i Lunner kommune.

Norge har implementert EU's rammedirektiv ved å innføre Forskrift om rammer for vannforvaltningen (vannforskriften). Dette er et av EU's viktigste miljødirektiver, og er banebrytende for norsk vannforvaltning. Hovedmålet er å sikre god miljøtilstand i vann, både vassdrag, grunnvann og kystvann. Vannområde Hadeland som omfatter områder i Lunner, Gran og Jevnaker er pilotområde i forhold til første planperiode i forbindelse med vanddirektivsarbeidet i Norge.

RPR for vernede vassdrag har som formål å sikre vernede vassdrag mot inngrep som reduserer verdien av landskapsbilde, naturvern, friluftsliv, fauna, kulturminner og –miljøer. Retningslinjene setter krav til forvaltningen av vassdragene og vassdragsnære områder. I Lunner er retningslinjene gjort gjeldende for Leiravassdraget og Markavassdragene

I tillegg er det en rekke lover som har betydning for miljø-, natur- og kulturlandskap:

- Jordloven
- Skogloven
- Plan- og bygningsloven
- Friluftsløven
- Naturvernloven
- Viltloven
- Innlandsfiskeloven
- Motorferdselloven

### **3.4 Klima og energi**

*Klimakonvensjonen* og *Kyoto-protokollen* er for tiden de viktigste internasjonale forhandlingsarenaene der det kan gjøres noe med klimaproblemet. Kyoto-protokollen ble forhandlet fram i Kyoto i Japan i 1997. Denne avtalen fikk på plass det som manglet i Klimakonvensjonen: Tallfestede mål for hvor mye de rike landene må kutte sine utslipp av klimagasser. Ulike land har ulike mål. I gjennomsnitt skulle de rike landene kutte sine utslipp med 5 prosent i perioden 2008–2012 sammenlignet med deres utslipp i 1990.

Norge har godkjent Kyoto-protokollen som trådte i kraft i 2005. Den forplikter oss til at utslippene i 2008–2012 ikke skal være mer enn en prosent høyere enn de var i 1990. I 2007 var utslippene nesten 11 prosent høyere enn i 1990.

Stortinget ble i januar 2008 enige om et Klimaforlik som legger føringer for den norske klimapolitikken. Forliket innebærer at Norge skal «overoppfylle» målene i Kyotoprotokollen med 10 prosent, og at Norge skal være karbonnøytralt senest i 2050. Forliket setter også mål for økt satsning på å utvikle ny klimavennlig teknologi, mer klimaforskning, satsing på fornybar energi og å redusere utslippene fra transport.

### 3.5 Geodata

#### Overordnet ansvar og planer

Hovedansvar for all kart- og oppmålingsvirksomhet ligger hos Miljøvernderpartementet.

Fylkeskartkontoret for Hedmark og Oppland er kommunens kontaktpunkt. Arbeidet innenfor geodatavirksomheten styres i stor grad av Plan- og bygningsloven, Matrikkelloven (2009) med forskrifter, standarder og veiledere.

Fylkeskartkontoret har laget en Geodataplan for Hedmark og Oppland hvor målet er at planen skal bidra til:

- Å bedre den offentlige saksbehandlingen ved bruk av geografisk informasjon
- At etablering, ajourføring, tilrettelegging, forvaltning og distribusjon av data gjøres på en effektiv og formålstjenelig måte.
- Å organisere geodataarbeidet på formålstjenelig og god samfunnsøkonomisk måte, både administrativt og teknologisk på regionalt, interkommunalt og kommunalt nivå.

#### Norge digitalt

- Norge digitalt er et bredt samarbeid mellom virksomheter som har ansvar for å fremskaffe stedfestet informasjon og/eller er store brukere av slik informasjon. Samarbeidet har sin forankring i Stortingsmelding nr. 30 (2002-2003), "Norge digitalt" - et felles fundament for verdiskaping. MD er ansvarlig fagdepartement for gjennomføringen av Norge digitalt. MD skal i denne sammenheng sikre at løsningene og prinsippene som legges til grunn for samarbeidet følger de intensjoner som Stortingsmeldingen har trukket opp og bidra til å videreutvikle samarbeidet i tråd med nasjonale målsettinger og til beste for deltagerne i samarbeidet. Lunner kommune er deltager i Norge digitalt.

### 3.6 Samfunnssikkerhet og beredskap

- Sikkerhetsloven
- Plan- og bygningsloven

### 3.7 Landbruk

Landbruket er i stor grad styrt av lover og regler, både bruken av landbruksarealer i LNF-områdene og produksjon, spesielt av husdyrprodukter, som igjen har innvirkning på utviklingen i vår kommune.

#### Arealdisponering – eiendomsomsetning:

- **Jordloven** har til formål å legge forholdene slik til rette at jordviddene i landet med skog og fjell og alt som hører til, kan bli brukt på den måten som er mest tjenlig for samfunnet og de som har sitt yrke i landbruket. Arealressursene bør disponeres på en slik måte som gir en tjenlig, variert bruksstruktur ut fra samfunnsutviklingen i området og med hovedvekt på hensynet til bosetting, arbeid og driftsmessig gode løsninger. Jordloven regulerer omdisponering av dyrket og dyrkbar mark og deling av landbrukseiendommer
- **Konsesjonsloven** har til formål å regulere og kontrollere omsetningen av fast eiendom for å oppnå et effektivt vern om landbrukets produksjonsarealer og slike eier- og bruksforhold som er mest tjenlig for samfunnet, bl.a. for å tilgodese framtidige generasjoners behov, landbruksnæringen, behovet for utbyggingssgrunn, hensynet til miljø, allmenne naturverninteresser og friluftinteresser og hensynet til bosetting. Konsesjonsloven regulerer omsetning av landbrukseiendommer og bo- og driveplikt.
- **Odelsloven** definerer hva som er odelsjord og hvem som er odelsberettigede, og den gir de odelsberettigede, fortrinnsrett til å overta odelseiendommer. Odelsloven regulerer bo- og driveplikt.
- **Diverse sentrale føringer** gir retningslinjer for bruken av landbruksarealene i LNF-områder:

Det gode liv lever vi bedre i Lunner! Nær naturen – nær byen!

- Brev fra landbruks- og miljøvernminister av 21.2.2006 vedrørende omdisponering av dyrket mark
- Stortingsproposisjon nr. 1 fra Landbruks- og matdepartementet, hvert år
- Jordvernstrategi for Oppland, vedtatt av fylkeslandbruksstyret i Oppland
- **Skogloven** har til formål å fremme en bærekraftig forvaltning av skogresursene i landet med sikte på aktiv lokal og nasjonal verdiskapning, og å sikre det biologiske mangfoldet, hensynet til landskapet, friluftslivet og kulturverdiene i skog.

**Produksjonen** av landbruksvarer er i stor grad påvirket/styrt av lover, forskrifter og de årlige jordbruksforhandlingene.

- **Lov om regulering av svine- og fjørfeproduksjon** har til formål å legge til rette for å spre svine- og fjørfeproduksjon på flere enheter ved å regulere produksjonsomfanget hos den enkelte produsent. Loven regulerer maksimale produksjonsvolum av flekk, egg og fjørfekjøtt på den enkelte driftsenhet
- **Kvoteordningen for mjølk** har til formål å tilpasse mjølkeproduksjonen til avsetningene i markedet. Kvoteordningen regulerer maksimale mjølkeproduksjon på den enkelte driftsenhet

### **3.8 Annen næring**

Av lovverk er det naturlig å nevne Plan- og bygningsloven. Dette fordi areladelen i kommuneplanen er viktig i forhold til temaet næring. Det er imidlertid mange andre bestemmelser og planer som påvirker næringsarbeidet i den enkelte kommune. Følgende kan for vår del nevnes:

- Rikspolitiske retningslinjer for kjøpesenter
- Fylkesdelplan for lokalisering av varehandel
- Fou-strategi fylkeskommunen
- Inovasjonsstrategi for Oppland
- Strategi for skog- og tresektoren i Hedmark og Oppland
- Regionalt handlingsprogram for Oppland

Til sist kan nevnes kommunikasjon, som i stor grad bestemmes av andre, som et viktig element i forhold til næringsutvikling i Lunner kommune.

### **3.9 Kommunale eiendommer**

Det er ingen sentrale bestemmelser som fastsetter hva kommunen skal eie eller hva vi for eksempel kan leie. Dersom kommunen velger å være eier må i imidlertid forholde oss til gjeldende lovverk og offentlige kontrollinstanser.

### **3.10 Kommunen som demokratiarena**

Det er i første rekke Kommuneloven som legger føringer for kommunen som demokratiarena. Formålet med denne lov er å legge forholdene til rette for et funksjonsdyktig kommunalt og fylkeskommunalt folkestyre, og for en rasjonell og effektiv forvaltning av de kommunale og fylkeskommunale fellesinteresser innenfor rammen av det nasjonale fellesskap og med sikte på en bærekraftig utvikling

I tillegg kan nevnes Valgloven.

Formålet med loven er å legge forholdene til rette slik at borgerne ved frie, direkte og hemmelige valg skal kunne velge sine representanter til Stortinget, fylkesting og kommunestyret.

Likestillingsloven nedfeller den aktivitets- og redegjøringsplikten alle virksomheter har i forhold til å arbeide med likestilling. Fylkesmannen uttrykker at det er likestilling mellom menn og kvinner som kan gjøre en kommune til vinner når det gjelder positiv befolkningsutvikling og næringsutvikling.

## 4 Dette har vi bestemt

Kommunen har, i tillegg til sentrale lover og føringer, også gjort egne vedtak i forhold til de tjenestene som er omfattet av denne planen. Nedenfor følger en oversikt over de vedtak som er gjort de senere år og som vil berøre planarbeidet.

### 4.1 Kommuneplanens samfunnsdel

Visjon for Lunner kommune:

#### ***Det gode liv lever vi bedre i Lunner! Nær naturen – nær byen!***

I Lunner har vi en drøm om at alle skal leve et liv som er bedre enn det som er vanlig andre steder. Dette kan vi gjøre fordi vi lever så nær naturen og miljøet, samtidig som vi kan nyte godt av de godene som nærhet til storbyen gir oss. Ulempene ved å bo så nærme byen skal vi takle.

#### Mål

- Reell og kompetent politisk styring.
  - Alle skal gis mulighet til aktiv deltakelse i plan- og beslutningsprosesser. Det skal være ungdomshøringer i saker som angår ungdom spesielt.
  - Det skal være aktivt samarbeid mellom den kommunale forvaltningen og befolkningen for å fremme deltakelse og lokal mobilisering
- Lunner kommune skal være en god oppvekst- og bokommune.
- Natur- og kulturlandskapet skal forvaltes bærekraftig og gi grunnlag for livskvalitet.
- Roa skal være regionalt kommunikasjonsknutepunkt og skole- og kultursentrum. Regionalt handelssenter skal være Vassenden, i sameksistens med lokale handelsmiljøer.
- Nåværende grendestruktur, uavhengig av skolestruktur, skal opprettholdes og utvikles.
- Kommunen skal fortsette med utredning av mulighetene for kommunesammenslåing dersom vi opplever at våre innbyggere er best tjent med det, og rammebetingelsene legges bedre til rette for dette.
- Lunner kommune skal arbeide aktivt for å forebygge uønskede hendelser og krisesituasjoner. Dersom slike likevel skulle oppstå, skal en kriseplan iverksettes, herunder informasjon til pårørende og allmennheten.
- Kommunes virksomheter skal gå foran som et godt eksempel ved å velge miljøvennlige løsninger for sin drift.

#### Strategier

##### **Miljøvern, natur- og kulturlandskap**

- Grønnstrukturen på Hadeland står for identitet og særpreg som det er viktig å verne om. Dette innebærer bl.a. at det skal tas vare på viktige naturområder, og at det i regionen skal finnes varierte og lett tilgjengelige arealer for utøvelse av rekreasjon og friluftsliv.
- Kommunen skal legge til rette for bruk av miljøvennlige oppvarmingskilder både i bolig- og næringsbygg.
- Plan og bygningsloven og utbyggingsavtaler må brukes aktivt for å få etablert vannbåren varme i nye næringsbygg og større boligområder.

Det gode liv lever vi bedre i Lunner! Nær naturen – nær byen!

- Kommunen gjør ferdig hovedkartlegging av biologisk mangfold i 2005. Kartleggingen fortsetter som en kontinuerlig prosess. Denne informasjonen brukes som grunnlag for kommunal planlegging og forvaltning.
- Det er viktig å ivareta særpreget fra svunnen tid og tilpasse nye bygninger og anlegg i det gamle miljøet.
- Kommunen skal gå foran som et godt eksempel når det gjelder miljøvennlige løsninger.
- Det skal utarbeides en plan for estetisk utforming av bygg og friområder.

### **Universell utforming**

- I plan- og byggesaksbehandling skal hensynet til universell utforming tillegges stor vekt.

### **Jordvern**

- Utbygging bør i størst mulig grad foregå som fortetting i områder som allerede er bebygd eller på areal som er regulert til utbygging.
- Sentrumsnære utbyggingsarealer bør ha høy utnyttelsesgrad
- Det må jobbes mot å etablere klare og langsiktige grenser mellom landbruksområdene og tettstedene.
- Landbruksplanens arealklassifisering skal legges til grunn for arealdisponeringen.

### **Grende- og tettstedsutvikling**

- Befolkningsveksten i grendene skal styres i forhold til vedtatte sektorplaner.
- Nye utbyggingsområder lokaliseres fortrinnsvis til tettstedene

### **Boligbebyggelse**

- Boligbebyggelse skal fortrinnsvis lokaliseres nært knutepunkt for kollektivtrafikk og eksisterende tettsteder.
- Det skal gis åpning for spredt boligbygging i tilknytning til eksisterende bebyggelse der dette ikke kommer i konflikt med tungtveiende interesser (kulturlandskap, landbruk, estetikk, friluftsliv mv).
- Kommunen skal bruke utbyggingsavtaler aktivt for å kunne legge til rette for boligtilbud i alle deler av kommunen.
- Nye boligfelt skal planlegges i samarbeid med landskapsarkitekt.
- Ved planlegging av boligfelt, skoler og barnehager skal det være god og trygg atkomst til lek og aktivitet i varierte og sammenhengende grøntområder.

### **Fritidsbebyggelse**

- Det må tilstrebes klare grenser mellom områder som tillates bebygd og landbruks-, natur- og friluftsområder.
- Fritidsbebyggelse skal ikke lokaliseres i større områder som ikke er berørt tidligere.
- Det skal så raskt som mulig utarbeides en egen strategi for utvikling av Mylla-området som attraktivt hytteområde der det legges spesiell vekt på å redusere belastningen på naturverdiene i området.
- Standardheving på eksisterende hytter utenfor Marka og utenfor byggeforbudssonen langs vassdrag, godtas innenfor rammebetingelsene for ny bebyggelse i gjeldende kommuneplan.
- Fremføring av kjøreveg frem til eksisterende vegløse hytter godtas ikke dersom det ikke foreligger tungtveiende grunner. Slike godkjenninger skal opp til politisk behandling.

### **Byggesaksbehandling**

- Det skal legges vekt på estetikk i henhold til veileder.

- Byggesak på nett etableres

### **Oppmålingsvirksomhet**

Kommunen skal legge til rett for bruk av ny teknologi som bedrer effektivitet og service overfor kundene.

### **Tilrettelegging for miljø og friluftsliv**

- Kommunen skal medvirke til at befolkningens muligheter for friluftsliv bedres, samt sikre allmennretten til å ferdes i skog og mark. Dette skal gjøres med bruk av økt kontrollaktivitet i forhold til å følge opp om lover og forskrifter, samt at bestemmelsene i kommuneplanen følges.
- Offentlige arealer som ligger sentralt til, bør opparbeides og pleies slik at de fremstår som tiltalende.
- Lunner Kommune markedsføres som en god og naturskjønn miljøkommune med gode muligheter for friluftsliv.

### **Tiltak for næringslivet**

- Kommunen må på en planmessig måte øke sin innsats innen næringsutvikling:
  - Det skal legges til rette for nye arbeidsplasser i kommunen.
  - Kommunen skal arbeide for at det skapes et variert arbeidsmarked og gode tjenestetilbud innen rimelig pendleravstand fra Lunner.
  - Næringsarbeid (etablererveiledning, koordinering, markedsføring mv) bør i stor utstrekning skje regionalt. Kommuneadministrasjonen skal etablere et fast kontaktpunkt mot det regionale nivået.
  - Kommunen skal kunne tilby næringsarealer på Harestua, Grua sør og Roa.
  - Arbeidsplassene i jord- og skogbruket skal videreutvikles, både innenfor tradisjonelle og nye næringer.
  - Kommunens hjemmesider skal brukes aktivt som informasjonskanal for næringsetablering og kommunikasjon (synliggjøre utviklingsmulighetene i kommunen).
  - Det skal legges vekt på ungdom som ressurs og som fremtidig kapital.
  - Kommunen skal arbeide for at det etableres en møteplass for næringslivet og det offentlige.

### **Grendeutvikling, befolkningsutvikling og boligbygging**

- Lunner kommune skal legge til rette for grendeutvikling gjennom gode etableringsordninger og gode kommunikasjonsmuligheter, mens nye utbyggingsområder lokaliseres til tettstedene:
  - Kommunen skal tilrettelegge for byggeklare tomter som muliggjør vedtatt befolkningsutvikling.
  - Kommunen skal støtte arbeidet med å etablere samlingspunkt i nærmiljøet
  - Kommunen må markedsføres som en god kommune å bo i med nærhet til store naturområder og ren luft.

### **Roa som kommunesenter**

- Det skal legges til rette for næringsutvikling nært sentrum.
- Det skal arbeides for å få til en miljøprioritert gjennomkjøring på fv.16.
- Grøntområdet langs Vigga skal fremstå som ryddig og tilgjengelig. Kantvegetasjonen skal bevares.

## **4.2 Andre vedtak**

### **Grønne energikommuner**

Lunner kommune deltar i prosjektet Grønne energikommuner.

### **Kommuneinndeling**

Videre arbeid med kommunestrukturen på Hadeland stilles i bero i påvente av Stortingets vedtak om regionstrukturen i Norge våren 2008.

## **4.3 Prosjekter i regionrådets regi**

### **BIOREG II.**

idereføring av BIOREG I – Regionens spissede profil. Regionalt prosjekt som skal samspille med Arenaprojekt Bioenergi Innlandet.

Hovedmålsetting: Hadeland skal ikke være avhengig av fossil energi i 2020.

### **Fellestjenester innen reiselivet.**

Delfinansiering av prosjekt i regi av Hadeland Reiseliv.

### **Desentral utdanning.**

Prosjekt i regi av Opus Hadeland. Tilrettelegger for desentralisert høyskoleutdanning på Hadeland. Bla. utdanning av sykepleie, vernepleier, førskolelærere og allmennlærere.

### **Bo- og etablererregion Hadeland**

Hovedmål for prosjektet er at: "Hadeland skal bli den mest attraktive tilflyttings og etablererregion på Østlandet for den som vil leve i takt med naturens bæreevne."

### **Bronsebukkene Friluftteater.**

Medfinansiering av treårig utviklingsprosjekt (2007, 2008 og 2009)

Målet er å skape en kulturbegivenhet med utgangspunkt i lokal historie, framført av lokale krefter i samspill med profesjonell aktører og med nasjonal appell.

### **Finansiering.**

Samtlige prosjekter som er nevnt finansieres gjennom partnerskapsavtalen som er inngått mellom kommunene på Hadeland og Oppland fylkeskommune. Avtalen er til sammen på 3, 25 mill pr. år hvor Oppland fylkeskommune bidrar med 2,5 mill.

Av andre prosjekter regionrådet har bidratt til kan nevnes:

- Yrkes- og utdanningveileder – videreføres som en del av nytt Karrieresenter
- Barn og unge på Hadeland velger positiv livsstil
- Hadelandsmessa
- Stedsutviklingsprosjekter
- Flybussen.

## 5 Slik har vi det

### 5.1 Bostruktur

Lunner kommune har en tydelig tredeling ift til bostruktur/bebyggelse. Sør for tunnelene på RV-4 ligger tettstedene Grua og Harestua, med ca 1/3 av befolkningen hver. Disse tettstedene er preget av konsentrert bebyggelse med eneboliger/tomannsboliger innenfor rimelig tydelig avgrensede områder. For Harestua sin del, er disse grensene definert av Nordmarka (Harestuvannet/RV-4) og Romeriksåsen (jernbanen), med unntak av Vestbygda. Nord for tunnelene har vi et annet bosettingsmønster innenfor de samme avgrensningene. Her er bosettingsmønsteret tydeligere preget av tidligere og nåtidig landbruksdrift. Dette har gitt seg utslag i spredt boligbygging og små grendesentrum. Disse grendesentra ligger vanligvis i samferdselsknutepunkt i forbindelse med vei eller jernbane.

I forhold til fremtidig utbygging i Lunner kommune, har vi noen politiske føringer, lokale og nasjonale, å forholde oss til. Nordmarka er båndlagt, nasjonalt, til skogsdrift og friluftsliv. Romeriksåsen har samme status, men båndleggingen er her kommunal. Lunner kommune har også en egendefinert "bydagrensa", med tilhørende begrensninger som vanskeliggjør eventuell utvikling utenfor denne. Innenfor denne grensen, vil det være begrenset tilgang på arealer grunnet det nasjonalt forankrede jordvernet. Spredt i hele kommunen ligger det områder det vil være vanskelig å bygge ned grunnet mulig tap av det biologiske mangfoldet.

Det er totalt 1205 bygninger i kommunen som er definert i matrikkelen som fritidsbolig, våningshus som benyttes som fritidsbolig o.s.v. Av disse fritidsboligene ligger 586 innenfor bydagrensa. Av disse eiendommene som de 586 fritidsboligene ligger, er det 109 av eierne som bor i Lunner kommune. Det vises til vedlegg til plandokumentet som hvor det på kart viser fritidsboliger innenfor bydagrensa.

### 5.2 Arealforvaltning

Lunner kommune har store arealer og er preget av mye skog i sør og et mer åpent kulturlandskap i nord. Natur- og kulturlandskapet har et særpreg som gjør det meget verdifullt. Kulturlandskapet er i stor grad knyttet til aktiv drift av landbrukseiendommene. Jordvern hensynet er ivaretatt i landbruksplanen. Færre husdyr fører til at det tradisjonelle kulturlandskapet gror igjen og her har vi en stor utfordring. Det er en utfordring å legge til rette for bebyggelse slik at det ikke skal gå på bekostning av landskapsverdiene og de rike biologiske verdiene i kommunen. Samordnet areal- og transportplanlegging er et viktig kriterie som ligger til grunn ved kommunens arealplanlegging. Dette innebærer at det fortrinnsvis skal legges til rette for ny utbygging i nærhet til eksisterende bebyggelse og sentrale transportårer.

En bevisst styring av arealbruken ved hjelp av vedtatte arealplaner er viktig for å ivareta arealene på best mulig måte.

I Lunner finnes mange verdifulle vann og vassdrag som en har søkt å sikre gjennom å legge inn byggeforbudssone i 50- og 100 metersgrensa. 100- metersgrense er satt langs de vernede vassdragene og langs kranalgesjøene. Byggeforbudssona sammen med vedtatte arealplaner er også viktig for å ivareta friluftslivsinteressene.

Grøntstrukturen er viktig i Lunner og det er et mål at det i Lunner skal finnes varierte og lett tilgjengelige arealer for utøvelse av rekreasjon og friluftsliv.

Utbyggingsområder bør lokaliseres til tettstedene Harestua, Grua, Roa, Lunner og Kalvsjø og det bør her tillates høyere utnytningsgrad

Det er i de seinere år lagt til rette for økt utbygging av boliger på Harestua gjennom vedtatte reguleringsplaner (Viubråtamoen, Haneknemoen). Dette er et område i sterk utvikling. Det er også satt i gang en prosess fra tiltakshavers side for å utvikle sagbrukstomta til mer sentrumsrettet virksomhet. På Grua er det under utbygging et relativt stort antall boliger på Skoleberget og det er i tillegg satt i gang prosesser for å bygge ut flere av områdene som er avsatt til utbygging i kommuneplanen. Utbygger Hadelandsparken har under utvikling et større prosjekt med handelsvirksomhet, vegservice, hotell, boliger og hytter sør på Grua.

Kalvsjø er et annet område som er under utvikling med flere vedtatte planer i forhold til boligutbygging (Søndre Skøien, Håvelsrud). Dette området ligger i nærhet til den nye barneskolen for nordbygda og det er framover behov for utbygging av gang- og sykkelveger i området.

Lunner har meget spredt bosetting og det er viktig å opprettholde grendestrukturen og samholdet i grendene selv om skolene er lagt ned. Siden det også er viktig å opprettholde grendene og holde befolkningstallet oppe der er det lagt til rette for at eksisterende hytter innenfor den såkalte ”bygda-grensa” kan omdisponeres til boliger på visse vilkår.

Lunner er en attraktiv hyttekommune med bl.a nærhet til Oslo. I kommuneplanen er det lagt til rette for en viss utbygging av hytter i Myllaområdet. Det er startet opp arbeid med noen reguleringsplaner. I dette området er det spesielt utfordrende å få til utbygging som ikke går på bekostning av biologisk mangfold, kulturminner og –landskap og som ikke skaper for mye forurensning. Det er strammet inn på regelverket i forhold til utslipp for hytter for å kunne begrense forurensningsbelastningen.

Lunner kommune er en attraktiv kommune for utøvelse av friluftsliv og folk fra hele Østlandsområdet er brukere av naturen i Lunner. Mylla-området er spesielt attraktivt og det er viktig å opprettholde områdets egenart. Det er ikke lagt til rette for nok parkeringsplasser i forbindelse med attraktive utfartsområder.

Det er i kommuneplanen nedfelt strategier for bolig- og hyttebebyggelse.

### **5.3 Miljøvern, natur- og kulturlandskap**

Lunner er en av de rikeste kommunene i Oppland når det gjelder biologisk mangfold. Spesielt bør kransalgesjøene i nordre del av kommunen fremheves. Forvaltningsmessig har vi her et stort ansvar for å beskytte lokalitetene mot forringelse. Hensynet til biologisk mangfold er tatt inn i kommuneplanen bl.a for å sikre at de viktige områdene ikke blir utbygd. Nasjonalt er den største trusselen mot biologisk mangfold nettopp utbygging. Kommunen har bidratt med en mindre utredning i forhold til den nye naturmangfoldloven.

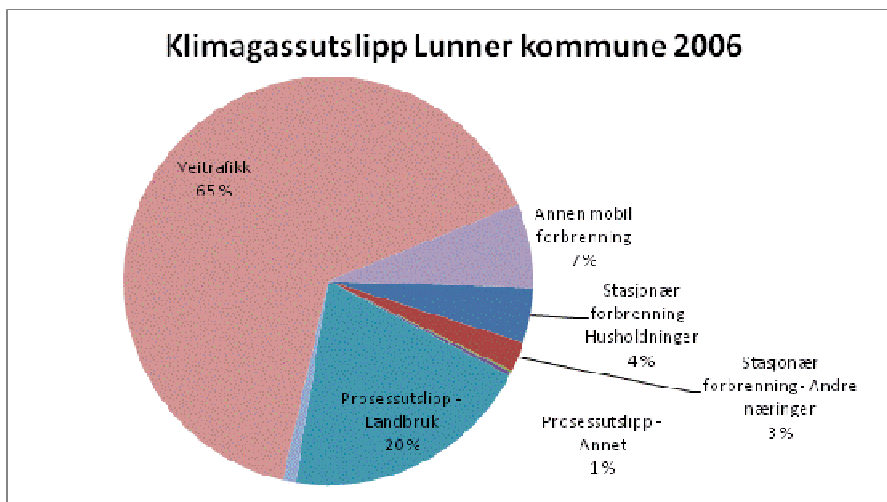
Forvaltning av vassdragene har sterkt fokus i forbindelse med implementering av EU's vanddirektiv i Norge. Randsfjorden sør-øst (dvs Viggja og bekker/elver vest i kommunen som drenerer mot Randsfjorden) er plukket ut som et pilotprosjekt i første planperiode, d.v.s at en er i full gang med karakterisering, problemkartlegging, overvåking og tiltaksplanlegging for dette området. Siden vann renner uavhengig av kommunegrenser, så er det her fokus på samarbeid med Gran og Jevnaker kommuner. Målet er å oppnå god vannkvalitet innen 2015.

Lunner har lite industri og forurensning i forhold til dette, men det er fokus på å følge opp ulovlig brenning av søppel, ulovlige søppelfyllinger og ikke minst forurensning fra kommunale og private avløpsanlegg og landbruk. Det er satt i gang arbeid med å kartlegge og kontrollere private avløpsanlegg og det gjennomføres også kontroller i forhold til gjødselkjellere m.m innenfor landbruket.

## 5.4 Klima og energi

### Utslipp av klimagasser i Lunner kommune

Samlede utslipp av klimagasser i Lunner Kommune er anslått til i underkant av 45.000 tonn CO<sub>2</sub> ekvivalenter. Utslippene fra de ulike sektorene fordeler seg som vist på figuren under.



Figur 1: Kilder for klimagassutslipp i Lunner kommune 2006

Veitrafikk og landbruk er de største kildene til klimagasser, mens annen mobil forbrenning er den tredje kilden. Det er vanskelig å skille mellom lokal trafikk og gjennomgangstrafikk i utslippsregnskap, men det er ingen tvil om at Lunner har mye gjennomgangstrafikk. I tillegg pendler mange av kommunens innbyggere til jobb i Oslo og på Gardermoen Lufthavn. Sammenlignet med de andre Hadelandskommunene er utslipp fra veitrafikk spesielt høyt.

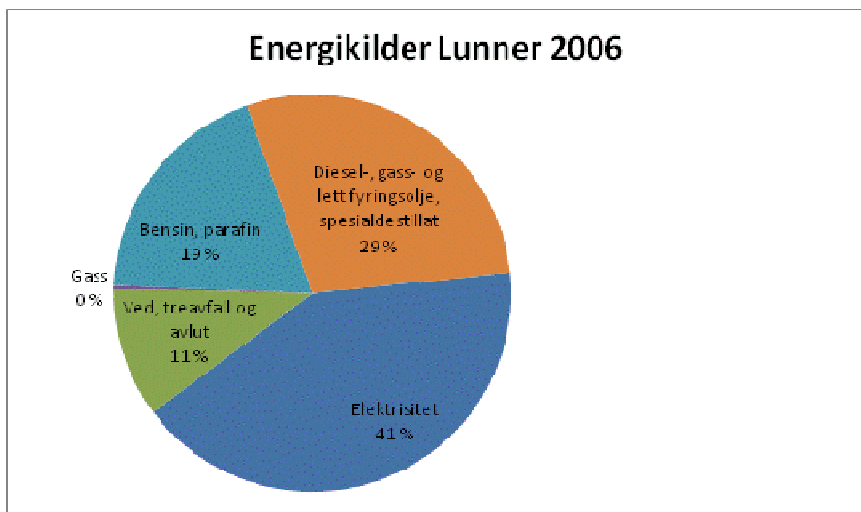
Utslippene fra landbruket er lavere enn i Gran men over landsgjennomsnittet. Stasjonær forbrenning fra husholdninger og næring utgjør 3-4 %, mens andre utslippskilder er minimale. Sammenlignet med gjennomsnittet for Norge er utslippene fra landbruk og andre mobile kilder nokså høye, mens utslipp fra industri og deponi er lavt. Lunner har, som de andre Hadelandskommunene, lite industri.

### Energibruk i Lunner

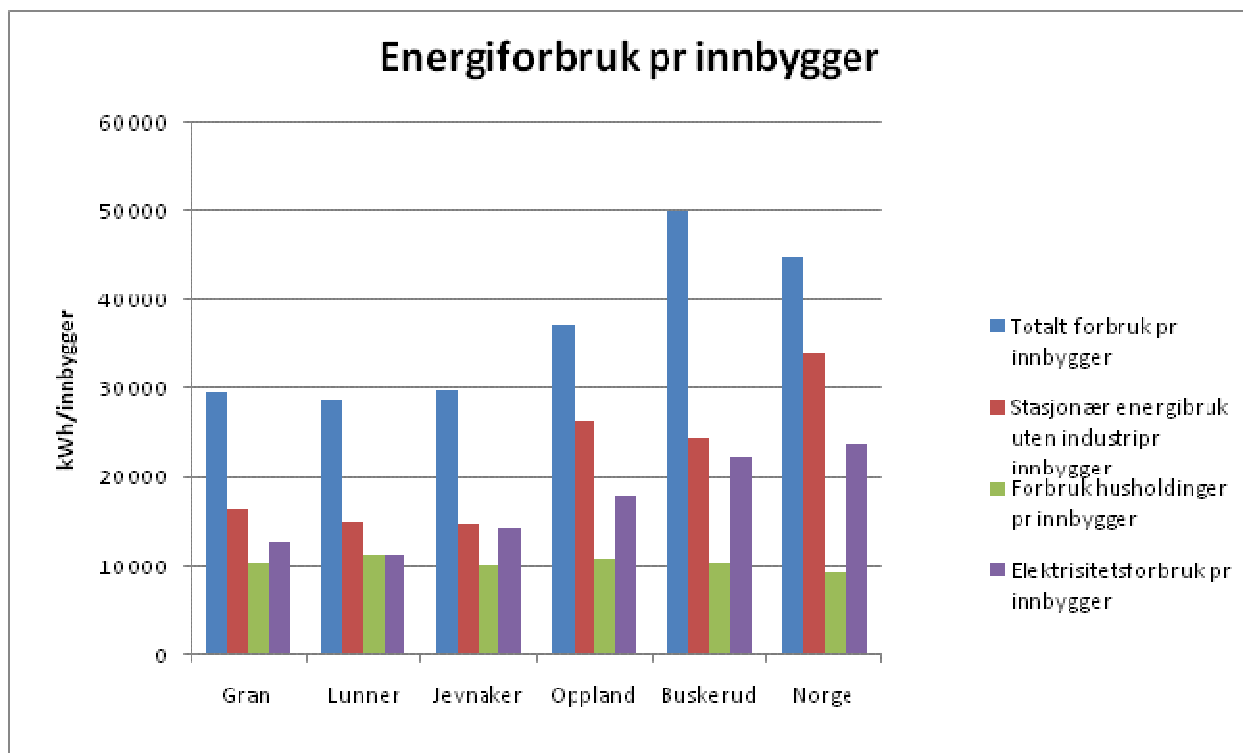
Bruken av andre energikilder har gått kraftig ned i forhold til elektrisitet fra 1991 til 2006. Dette skyldes en reduksjon av biobrensel til Lunner Allmennings sagbruk på Harestua som ble lagt ned i 2003. Forbruk til veitrafikk har økt mens de andre sektorene har vært nokså stabile.

Totalt forbruk i 2006 var 4 GWh (2 %) lavere enn i 2000, igjen på grunn av nedgang i industrien. Fordelingen mellom sektorene var ellers tilnærmet stabil, med noe økning i mobil forbrenning som først og fremst omfatter biltrafikk. Dette er en generell trend for hele landet.

Figur 2 viser hvilke energikilder som benyttes stasjonært i kommunen. Vi ser at elektrisitet utgjør hoveddelen, med lett fyringsolje som nummer to og bensin/parafin som nr 3 fulgt av ved/bioenergi. Andelen av lett fyringsolje/diesel er høy sammenlignet med andre kommuner.



Figur 2 Energikilder Lunner kommune 2006



Figur 3 Energiforbruk pr innbygger 2006

Figur 3 viser at totalt energiforbruk ligger lavere i Hadelandskommunene enn snittet for både Oppland, Buskerud og Norge. Elektrisitetsforbruket på Hadeland er lavt sammenlignet med snittet for fylke og land, mens forbruket i husholdninger er nokså likt. Det betyr at andre energikilder enn strøm er mer populære på Hadeland enn andre steder. Dette gjelder i hovedsak ved for husholdningens del, og noe fyringsolje for næringer. Lunner kommune er relativt lik de andre Hadelandskommunene når det gjelder energibruk.

Elektrisitetsforbruk i Lunner er noe lavere enn i de andre Hadelandskommunene. I Lunner utgjør forbruk i husholdninger hoveddelen med 63 %. Fritidsboliger utgjør 12 % og jordbruk 4 %. De andre sektorene er små.

### Bioenergi

Bioenergi er et samlebegrep på utnyttelse av energien i all type biomasse. Siden midten av 1980-årene har man lokalt på Hadeland arbeidet langsiktig for økt bruk av bioenergi. Dette arbeidet har resultert i at Hadeland er en av de regionene i Norge som har kommet lengst på bruk av bioenergi, noe som også har bidratt til Hadelandskommunene status som Grønne Energikommuner med det ansvar dette innebærer.

I Lunner har vi flere biofyrte anlegg, de fleste innen landbruket. I tillegg er Lunner barneskole oppvarmet ved flisfyring. Potensialet for bioenergi er langt fra utnyttet.

Sammenfatning av status for potensial og forbruk av bioenergi i Lunner kommune

	<i>Teoretisk potensial</i>	<i>Realistisk potensial</i>	<i>I bruk</i>	<i>Utnyttelsesgrad</i>
<b>Stammetreflis</b>	21 GWh	21 GWh	1 GWh	5 %
<b>Grot</b>	30 GWh	20 GWh	0 GWh	0 %
<b>Stubber</b>	17 GWh	2 GWh	0 GWh	0 %
<b>Halm</b>	14 GWh	7 GWh	0,68 GWh	5 %
<b>Ved</b>	13 GWh	13 GWh	10 GWh	75 %
<b>Husdyrgjødsel</b>	4 GWh	1 GWh	0 GWh	0 %
<b>SUM</b>	<b>99 GWh</b>	<b>64 GWh</b>	<b>12 GWh</b>	<b>10 %</b>

Grot ): greiner, rot og topp

Utnyttelsesgrad er beregnet i forhold til teoretisk potensial. I tillegg har man valgt å ikke inkludere virkningsgrader i potensial for biogass fra husdyrgjødsel da disse vil variere betydelig i forhold til om gassen brukes som drivstoff eller til produksjon av vannbåren varme og elektrisitet. Produksjon og bruk av pellets regnes som en del av stammetreflispotensialet.

### CO<sub>2</sub>-binding i skog

Skogbruksarealene i Lunner kommune lagrer og binder årlig store mengder CO<sub>2</sub>. Ut fra forutsetninger hentet fra "Skog og landskap" er det beregnet at det er bundet 3,5 mill tonn CO<sub>2</sub> i skogen i Lunner. Tilveksten medfører at det bindes 118 800 tonn CO<sub>2</sub> årlig. Disse tallene er bruttotall og tar ikke hensyn til det som skogen avgir.

## 5.5 Geodata

### Geodata

I Lunner kommune er det bygget opp god kompetanse og lagt vekt på gode og ajourførte grunnlagsdata. Innbyggerne får tilgang til dataene via internett.

### Geovekst

Geovekst er et formalisert og avtaleregulert geodatasamarbeid mellom Lunner kommune, Statens kartverk, Statens vegvesen, Jernbaneverket, Hadeland Energi, Telenor og landbruket.

Geodatasamarbeidet Geovekst skal sørge for at geografisk informasjon samles inn én gang og ajourholdets av én part, men brukes av mange parter. Dette realiseres gjennom felles

Det gode liv lever vi bedre i Lunner! Nær naturen – nær byen!

kartleggingsprosjekter der det etableres og vedlikeholdes et felles sett av geografiske data som tilfredsstillende et bredt brukerbehov. Gjennom samfinansiering kan det produseres større mengder data, samtidig som det blir rimeligere for hver av partene.

Følgende prosjekttyper er aktuelle: etableringsprosjekter, forbedringsprosjekter, fotogrammetriske vedlikeholdsprosjekter og oppgraderingsprosjekter.

### **Samarbeid på Hadeland**

Det er etablert et felles prosjekt knyttet til geografisk informasjon (GIS) for Hadeland. Det er inngått avtaler om samarbeid med Hadeland- og Ringerike avfallsselskap, Hadeland energiverk og allmenningene.

Det er vedtatt at Gran, Jevnaker og Lunner skal samarbeide om bruk og utvikling av GIS, om en felles WEB – løsning og at kommunene skal fortsette med sine tidligere interne GIS-løsninger.

### **Geodataplan for Lunner**

Planen ble vedtatt i 1993 og ajourført i 1998.

## **5.6 Samfunnssikkerhet og beredskap**

Kommunen har klare forpliktelser til å ivareta samfunnssikkerheten. Sannsynligheten for plutselige uønskede hendelser og krisesituasjoner skal reduseres. Videre skal det foreligge beredskapsplaner som skal sikre at konsekvensene blir minst mulig dersom ulykken først skulle være ute. I denne forbindelse er det utarbeidet en interkommunal risiko- og sårbarhetsanalyse (såkalt ROS-analyse) for hele Hadeland, som vurderer risikoen for ulike typer krisesituasjoner.

Kommunen skal også vurdere hvilke arealer i kommunen som kan utgjøre en særlig risiko for liv og helse, eller at miljøet kan bli skadelidende. Vi har ikke valgt å angi spesielle områder i kommuneplanens arealdel i denne forbindelse, bortsett fra areal i nærheten av høyspentlinjer hvor det er forbud mot boligbygg nærmere enn 30m/50m fra midten av linjen.

Sannsynligheten for naturkatastrofer, så som flom, sterk vind, ras og lignende, er liten. Våre vassdrag har meget små nedbørfelt, og det finnes ikke rasfarlig kvikkleiere i kommunen. Vi kan heller ikke se at det finnes spesiell fare for akutte forurensninger og lignende. Det kan imidlertid inntreffe situasjoner av ulikt slag som en vanskelig kan detaljplanlegge håndteringen av på forhånd.

#### Mål for forebyggende arbeid ang. beredskapsplanlegging:

Sikring av lokalsamfunnet mot uønskede hendelser og ulykker.

#### Mål for kriseplaner og krisehåndtering:

I krisesituasjoner skal kommunen raskt og effektivt kunne etablere en kriseledelse som med utgangspunkt i godt planverk og god trening kan gjøre de rette vurderinger og iverksette nødvendige tiltak.

Formålet med Helse- og sosialberedskapen er å verne liv og helse og bidra til at befolkningen kan tilbys nødvendig medisinsk behandling, pleie og omsorg samt sosiale tjenester i kriser og katastrofer i fredstid og i krig.

### Status for området

I 2000 hadde Lunner kommune ferdig sin første plan for kommunal kriseledelse. Denne planen ble utarbeidet på grunnlag av en felles Risiko- og sårbarhetsanalyse for Lunner, Gran og Jevnaker. Direktoratet for sivil beredskap (DSB) fremhever øvelser som det beste virkemiddel for kompetansebygging i krisehåndtering.

### Kommunale kriseteam:

Er siden 2000 et velfungerende, tverrfaglig sammensatt team (lege, prest, helsesøster, psyk. sykepleier /m. videreutdanning innen krisehåndtering) med 24 timers beredskap og forankring i plan for mental førstehjelp.

Plan for mental førstehjelp ved ulykker/katastrofer er en del av kommunens helsekatastrofeplan, og med det en del av overordnet Plan for kommunal kriseledelse.

Planen for mental førstehjelp er et arbeidsredskap og rettes inn mot det virkelige liv. Den utarbeides og evalueres/revideres av de som daglig har med dette arbeidet å gjøre, og som vil utgjøre kommunens kjernegruppe, videre benevnt som kriseteam

Teamet blir utkalt via politiet, lege, rådmann / ordfører eller andre instanser ved at kriseteamets leder kontaktes.

Aktivitetsnivået ligger mellom 3 til 10 utrykninger pr år og omhandler kriser som dødsulykke, drap, naturkatastrofe (tsunami) og andre alvorlige hendelser hvor et større antall mennesker er involvert i. Enten ved at store nettverk (skoler, arbeidsplasser osv.) berøres eller katastrofer hvor Lunnens befolkning er blant berørte.

### Eksisterende planverk:

- ROS analyse Hadeland (2005 – Reg.råd)
- Plan for helsemessig og sosial beredskap i Lunner kommune (2007)
- Katastrofeplan (2006)
- Plan for mental første hjelp (2006)
- Smittevernplan (2006)
- Plan for kommunal kriseledelse (2008)

## 5.7 Landbruk

Landbruket i Lunner er viktig både med hensyn på matproduksjon, sysselsetting og for å ivareta kulturlandskapet i bygda.

Lunnens arealer fordeler seg som følger:

	Jordbruks-areal	Produktiv skog	Annet areal	Totale landareal	% jord	% skog
<b>Lunner</b>	28 000	200 000	44 000	272 000	11	74
<b>Hadeland*</b>	120 000	823 000	153 000	1 096 000	11	75

\*Tallene for Hadeland inkluderer Lunner.

Kilde: Jordbrukstellingene 1999, Statens kartverk 2003 og Områdetakst i skogbruket.

På landsbasis er 3 % av landarealet jordbruksarealer og 18 % er skog, mot Lunnens 11 % og 74 %. Dette viser at Lunner er en viktig landbrukskommune.

## Det gode liv lever vi bedre i Lunner! Nær naturen – nær byen!

I henhold til landbruksregisteret var det i 2006 totalt 537 grunneiendommer som er registrert med jordbruksareal. Antall driftsenheter, det vil si enheter der det drives landbruksproduksjon og som søker produksjonstilskudd, var 132 i 2007. Hver driftsenhet drev gjennomsnittelig 205 daa jordbruksareal, mot 172 daa i 1999.

Det totale jordbruksareal som er i drift, er relativt konstant. Stadig færre bønder driver større og større enheter, basert på mer og mer leiejord.

Tabellen viser utviklingen av antall driftsenheter, d.v.s. enheter der det drives aktiv landbruksproduksjon og som søker produksjonstilskudd.

	1979	1989	1999	2003	2005	2007
<b>Lunner</b>	374	284	158	136	131	132
<b>Hadeland*</b>	1415	1178	661	560	526	520

\*Tallene for Hadeland inkluderer Lunner.

Kilde Landbrukstellingen 1979 og 1989, søknad om produksjonstilskudd 1999, 2003, 2005 og 2007

I henhold til folke- og bolig tellingen i 2006, var 142 personer direkte sysselsatt i landbruket i Lunner. Dette er personer mellom 16-74 år som var sysselsatt mer enn 100 t i løpet av et år.

Norsk institutt for By og regionforskning har utarbeidet en nasjonal multiplikator for indirekte sysselsettingseffekt fra landbruket. Denne settes til 1,5, slik at hvert årsverk direkte i landbruket, skaper 0,5 årsverk i andre næringer, som for eksempel foredling, transport og service, tilknyttet landbruket.

Husdyrholdet har fortsatt en sterk posisjon i Lunner, men som for resten av landet blir det stadig færre produsenter med husdyr.

Det er bekymringsfullt at også antall husdyr i Lunner, er synkende. For alle dyreslag, unntatt ammeku og sau, er antallet synkende. Som eksempel har antall mjølkekyr sunket fra 492 i 1999 til 390 i 2007. Som følge av synkende husdyrtall, er Lunnens relative andel av husdyrproduksjonen i landet, synkende. Dette reduserer verdien av landbruksproduksjonen og det reduserer sysselsettingen. Videre vil reduksjon av antall beitende dyr, storfe/sau, være av negativ betydning for opprettholdelse av kulturlandskapet. Hovedgrunn til denne utviklingen er dårlig lønnsomhet i landbruket og relativt lett tilgang på annet arbeid, noe som også er av stor betydning for rekrutteringen til næringa.

I 2007 ble det søkt produksjonstilskudd for 27.123 daa jordbruksjord. Av dette ble ca. 54 % brukt til dyrking av korn og oljefrø, 42 % til dyrking av gras og annet grovfôr, 1,6 % til potet og 1,3 % til frukt og bær. Som det framgår av dette, er det liten produksjon av arbeidsintensive vekster, som frukt/bær/grønnsaker, i Lunner, selv om Lunner er den største "jordbær-kommunen" på Hadeland.

Skogene i Lunner eies av noen store skogeiere og svært mange små. De store skogeierne eier 74 %, mens 330 bønder eier 26 %. Den gjennomsnittelige gardsskogen er ca. 160 daa.

I Lunnens skoger er det en årlig tilvekst på ca. 70 000 m<sup>3</sup> og det er et årlig anbefalt hogstkvantum på 38 000 m<sup>3</sup>. I 2007 ble det avvirket 31 000 m<sup>3</sup>. Den årlige avvirkningen svinger mye fra år til år i takt med konjunktorene. I 2005 ble det avvirket 35 000 m<sup>3</sup>. Medvirkende årsak til denne høge avvirkningen, var akseptable tømmerpriser og endringer i skattereglene for skogeierne. For optimal utnyttelse av skogarealene i Lunner, er strukturen på eiersiden, en utfordring.

Markedsinntektene av jordbruksproduksjonen i Lunner, var i 2005 beregnet til kr. 37.400.000. Dette er beregnet av Norsk institutt for landbruksforskning (NILF). Førstehandsverdien av tømmer utgjorde kr. 12.000.000 i det samme året. I tillegg kommer verdien av ved, der "tømmerverdien" utgjør 4 mill. kroner, mens verdien av dette, opparbeidet til ved, utgjør 15 mill kroner.

Total utgjør dette som følger:

Markedsverdi husdyrprodukter, planteprodukter	37.400.000
Tømmerverdi sagtømmer/massevirke	12.000.000
Tømmerverdi ved	4.000.000
Pproduksjonstilskudd, statstilskudd skogbruket	<u>13.900.000</u>

Totalverdi av landbruksproduksjon

**67.300.000**

## 5.8 Annen næring

Folke- og boligtellingsen i 2001 viser at 41 % av arbeidstakerne i Lunner kommune hadde såkalt byrdefull pendling, dvs de brukte mer enn 1 ½ time på arbeidsreise hver dag. Dette er en meget høyt andel i forhold til landsgjennomsnittet. De aller fleste av disse (94 %) pendler til Oslo. Prosenten har økt noe (ca 1%) siden forrige telling i 1990. I samme periode har antall sysselsatte i vår kommune økt med ca 790 personer. Til sammenligning økte befolkningen med 639 personer.

Den høye prosenten skulle i utgangspunktet tilsi at kommunen burde prioritere næringsarbeid høyt i forhold til andre kommuner. Imidlertid viser erfaring at kommunen ikke har effektive virkemidler i denne sammenheng, samtidig som kommuneøkonomien ikke gir særlig spillerom.

Dessuten er Hadeland et felles arbeidsmarked, og næringsarbeid skjer, og bør skje, i stor grad regionalt. Det ble faktisk skapt ca 350 flere arbeidsplasser i nevnte 10-års periode for Lunnens innbyggere i regionen. Av disse var ca 200 i egen kommune. Det er med andre ord skapt arbeid i regionen for nesten halvparten av den økte sysselsettingen, mens den andre halvparten har fått byrdefull pendling. Det skapes flere arbeidsplasser lokalt enn man kanskje får inntrykk av.

Det er tilsatt etablererveileder for Gran og Lunner. Dette finansieres av Gran kommune, Lunner kommune, Oppland fylkeskommune, Sparebank 1 Lunner/Jevnaker og Sparebank 1 Gran. På denne måten skal etablerere få den hjelp de trenger. Etablererkurs i regi av VINN Narvik og Innovasjon Norge avholdes to ganger i året, med lokal veiledning underveis. Det er også et mål å stimulere til tilflytting av utenbygds bedrifter. Dette vil blant annet skje gjennom regionrådets prosjekt for Bo- og etablererregion Hadeland. Det vil i 2008 bli lagt planer og gjennomført tiltak rettet mot bedrifter i nabodistriktene.

Nye bedrifter	2006	2007*
Gran	111	106
Lunner	76	82
<b>22 bedrifter til veiledning:</b>		
<b>Etablerernes kommune</b>		<b>Antall</b>
Gran		16
Lunner		5
Andre kommuner		1
<b>Etablerernes kjønn</b>		<b>Antall</b>
Kvinner		14
Menn		5
Begge kjønn representert		3
<b>Selskapstype</b>		<b>Antall</b>
ENK		9
AS		2
Annet		1
Ikke registrert		10
<b>Bransjer</b>		<b>Antall</b>
Kunst og kultur		4
Helse og velvære		4
Data/IT		2
Reiseliv		2
Frie yrker		4
Konsulent/rådgivning		1
Diverse		5

\* Registrerte i 2007 er foreløpige tall

## 5.9 Kommunale eiendommer

Det vises til vedlegg 1 Oversikt over kommunale eiendommer.

Lunner kommune har en rekke eiendommer hvor det produseres kommunale tjenester. Som eksempel kan nevnes skoler, barnehager, sykehjem, renseanlegg, brannstasjon rådhuset mv.. I tillegg eier kommunen kirkebygg og kirkegårder som driftes i regi av Lunner kirkelige fellesråd.

Lunner kommune eier en rekke restarealer av ulik størrelse inkl. et par boligtomter og andre områder som egner seg til boligformål og mulig næringsvirksomhet. Kommunene eier også skogsområder både på Koperud og ved Roa stasjon.

I tillegg til eiendommer som er i bruk til produksjon av kommunale tjenester, har kommunen noen bygninger som er mer eller mindre i bruk til ulike formål. Som eksempler kan nevnes Fagerheimen, Fjellstua, Kløvertun, Kalvsjøstua, Harestua gamle skole og Folkets hus.

Kommunestyret har vedtatt at kommunen skal kjøpe den videregående skolen på Roa når den blir klar for overtaking. Vedtaket innebærer at Lunner ungdomsskole flyttes dit.

### **5.10 Kommunen som demokratiarena**

Lunner kommune pålegges, i likhet med alle andre kommuner, stadig flere oppgaver. Samtidig er det en utvikling i retning av at befolkningens rettigheter lovfestes. Dersom kostnadene ved lovpålagte oppgaver og lovfestede rettigheter overstiger summen av inntekter og kommunene på kort sikt har meget begrenset innflytelse over inntektene, innebærer dette en demokratisk utfordring.

For bl.a. å møte de økonomiske utfordringene har Lunner sammen med nabokommunene valgt å løse en del oppgaver i interkommunale samarbeid. Noen eksempler er Landbrukskontoret, Kulturkontoret, Flyktningtjenesten, Skatteoppkreveren og Voksenopplæringen. Dette innebærer at den daglige styringen av tjenesten underlegges vertskommunen og medfører større avstand mellom folkevalgte og tjenesteprodusenter.

Et område hvor kommunen har en stor grad av selvråderett er innen arealplanlegging og disponering. Et godt eksempel på dette er RV4 saken, hvor et tverrpolitisk flertall i kommunestyret sa nei til den foreslåtte løsningen for RV4 gjennom Viggadalen. Et eksempel på det motsatte er Fylkesmannens innsigelser mot Hadelandsparken.

Politisk nivå i kommunen kan i mange sammenhenger skjønnsmessig overprøves av embetsverket hos fylkesmannen. Embetsverket hos fylkesmannen kan også gi lokale føringer på sentrale bestemmelser uten at det kommunale nivået høres. Dette kan oppleves problematisk i forhold til lokaldemokratiet.

Ved konstituering av kommunale råd og utvalg oppfylles kravet om min. 40% representasjon av hvert kjønn.

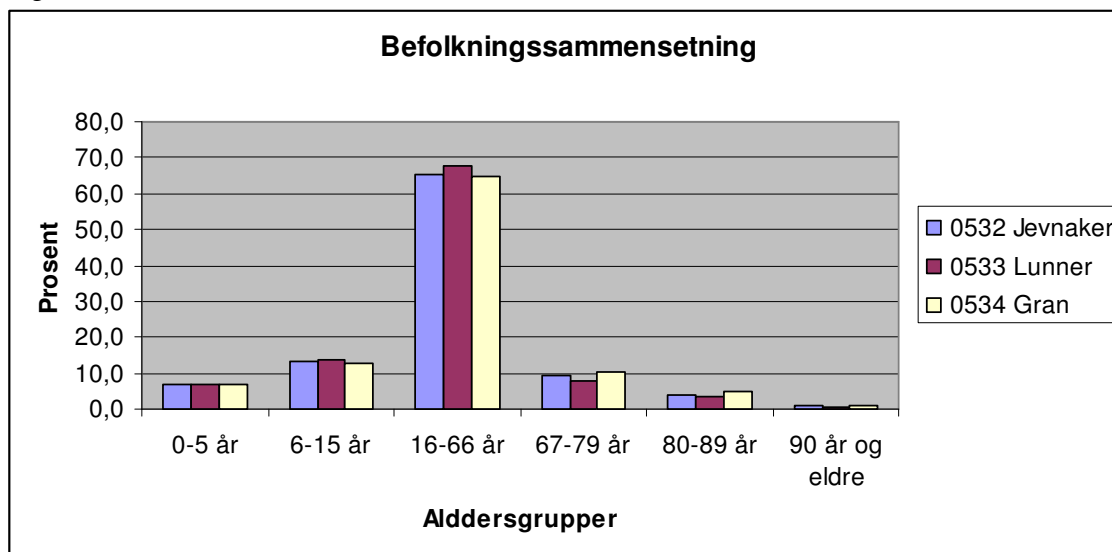
## 6 Hva forteller tall og statistikk

### Befolkningsutvikling

	I alt	0 – 5	6 – 15	16 – 19	20 – 39	40 – 66	67 – 79	80 – 89	90->
<b>1.1.2003</b>	8 461	631	1 208	447	2 260	2 935	695	260	25
<b>1.1.2004</b>	8 463	598	1 209	448	2 236	2 999	674	268	31
<b>1.1.2005</b>	8 505	602	1 207		5 732		650	278	36
<b>1.1.2006</b>	8 518	598	1 210		5 740		659	273	38
<b>1.1.2007</b>	8 522	610	1 183	489	2 135	3 127	666	276	36
<b>1.1.2008</b>	8 598	610	1 164	492	2 117	3 225	664	283	43
<b>1.1.2009</b>	8 552	589	1 157	490	2 014	3 299	681	277	45

Lunner kommune har hatt en beskjeden vekst i folketallet fram til 2008. I løpet av 2008 har vi hatt en nedgang i folketallet på 46 personer. Endringen kan deles opp i et flyttetap (innflytting – utflytting) på 73 personer og et fødselsoverskudd (fødte – døde) på 26 personer.

Sammenligner vi alderssammensetningen i Lunner med de to andre hadelandskommunene ser vi følgende:



Lunner skiller seg ut fra de andre to kommunene ved at vi har forholdsvis flere barn i skolepliktig alder, flere i yrkesaktiv alder og færre eldre. Dette gir utslag i forhold til de tjenester kommunen skal yte og det inntektsgrunnlaget som ligger til grunn. Lunner er i Oppland en skattesterk kommune, men får som følge av kriteriene i inntektssystemet lavere rammetilskudd.

Framskriver vi med middels befolkningsutvikling en sammensetning i 2012 vil vi få en utvikling hvor antall barn blir redusert og antall eldre i gruppen 67 – 79 år øker. Dette er en start i forhold til det vi kan kalle en ”eldrebølge” i Lunner kommune. Så må det bemerkes at vedtak om større utbyggingsområder vil kunne endre denne prognosen.

### Levekår, indeks 2007

Kommune	Indeks 2005	Indeks 2006	Indeks 2007	Sosial-hjelp	Dødelighet	Uføretrygd	Attf.-Penger	Arbeidsledige	Overg. Stønad	Lav utd.
<b>Lunner</b>	<b>6,1</b>	<b>6,3</b>	<b>5,5</b>	<b>6</b>	<b>5</b>	<b>8</b>	<b>6</b>	<b>3</b>	<b>5</b>	<b>9</b>
Gran	5,9	5,9	6,2	5	9	8	6	2	7	8
Jevnaker	6,6	6,1	6,7	5	8	9	7	5	6	7

Indeks for levekår er å forstå slik at jo høyere verdi, jo flere levekårsproblemer sammenlignet med andre kommuner. Indeks for utdanningsnivå er å regne som en supplerende opplysning, og er således ikke regnet inn i indeksen.

(ureviderte tall)	2005	2006	2007	Gran	Jevnaker	Grp. 7	Landet u/Oslo
<b>Prioriteringer</b>							
Netto dr.utg. til kulturminner, natur- og nærmiljø pr. innbygger i kroner	206	216	<b>153</b>	486	90	292	399
Netto dr.utg. til naturforvaltning og friluftsliv pr. innbygger i kroner	35	20	<b>22</b>	214	25	51	55
<b>Produktivitet</b>							
Gjennomsnittlig saksbehandlingstid, vedtatte reguleringsplaner (kalenderdager)	300	300	<b>220</b>	160	...	232	202
Gjennomsnittlig saksbehandlingstid, byggesaker (kalenderdager)	21	40	<b>40</b>	53	...	39	35
Gjennomsnittlig saksbehandlingstid, kartforretning (kalenderdager)	90	90	<b>120</b>	100	...	121	93
Saksgebyret for privat forslag til reg.plan, jfr. PLB §30, i kroner	20 000	20 600	<b>21 000</b>	16 492	...	34 529	19 168
Saksgebyret for oppføring av enebolig, jfr. PLB §93 pkt. a, i kroner	6 500	6 700	<b>6 900</b>	8 300	...	11 353	6 242
Std. Gebyr for komb. kart og delingsforetn. Tilsv. en boligtomt 750 m <sup>2</sup> Kr.	14 400	14 400	<b>14 400</b>	10 000	...	11 714	9 631
<b>Dekningsgrader</b>							
Lengde av tilrettelagte turstier og løyper for sommerbruk Km pr. 10 000 innbyggere	141	141	<b>140</b>	129	...	67	82

Lunner kommune bruker mindre kommunale midler til disse formålene enn sammenligningsgruppa i KOSTRA. Gebyrnivået ligger på landssnittet eller noe over dette.

## 7 utfordringer og muligheter

### 7.1 Bostruktur

Muligheter og utfordringer:

- Presset på Lunner kommune vil sannsynligvis ikke minke de kommende år. (Oslo forventer å ta imot mellom 90-110 000 innbyggere fram mot 2020.) Hvis Lunner kommune ”velger” å vokse, må vi finne arealer som kan ta imot veksten.
- Nord i kommunen er det begrenset hva som kan bygges ned når vi skal ta hensyn til de tidligere nevnte forholdene. En viss fortetting i sentra og noe spredt boligbygging, kan muligens være forsvarlig.
- Det største potensialet ligger i området mellom Harestua og Grua, og mellom RV-4 og jernbanen. I forhold til infrastruktur og i forhold til nedbygging av jordbruksarealet, er dette arealet det minst problemfylte.
- Sosial infrastruktur som barnehager, skoler og helsetjenester må dimensjoneres i forhold til størrelse og lokalisering av veksten.

### 7.2 Arealforvaltning

Muligheter:

- Styring av hvilke arealer som skal benyttes til ulike funksjoner gjennom arealdelen av kommuneplanen.
- I Lunner er det en rik natur, kulturlandskap og vassdrag.
- Styring av arealbruken slik at en kan fortette i allerede utbygde områder for å ”spare” de mest verdifulle arealene m.h.t biologisk mangfold, kulturlandskap o.s.v.
- Samordne areal og transportplanlegging.

Utfordringer:

- Gjengroing av kulturlandskap som følge av mindre husdyr på beite
- Det er mange ”brukere” av naturen i Lunner siden det er et populært utfartsområde for Oslo-folk, innbyggere i Lunner, nabokommuner og folk fra andre steder på Østlandet.
- Tilrettelegge for gode og store nok parkeringsplasser ved populære utfartssteder. Dette er spesielt utfordrende når utfartsstedene ligger i randsona til Marka og innenfor Marka.
- Finne områder for boligbygging i nærheten av Lunner barneskole siden en i umiddelbar nærhet av skolen har noe av Hadelands mest verdifulle kulturlandskap.
- Å opprettholde gremdemiljøene når flere funksjoner flyttes sentralt. De som bor spredt må kjøre lange avstander for eksempelvis å handle, være med på fritidsaktiviteter osv
- I forhold til hyttebygging er det spesielt utfordrende å bygge på de ”rette” arealene siden det er attraktivt å bygge nær vann og vassdrag. Det vil også være en utfordring å styre hytteutbygginga slik at det ikke går på bekostning av områdenes egenart
- Mulig interessekonflikt i forhold til grunneiere om bruk av arealer
- Legge til rette for friluftsliv i forhold til for eksempel å holde strandsona fri for stengsler slik at allmennheten kan ferdes der og opprettholde attraktiviteten i forhold til Lunner som friluftskommune.
- Ulovlig bygging.

### 7.3 Miljøvern, natur- og kulturlandskap

Muligheter:

- Markedsføre kommunen i forhold til naturverdier og på den måten gjøre det attraktivt å bo her, etablere virksomheter osv.

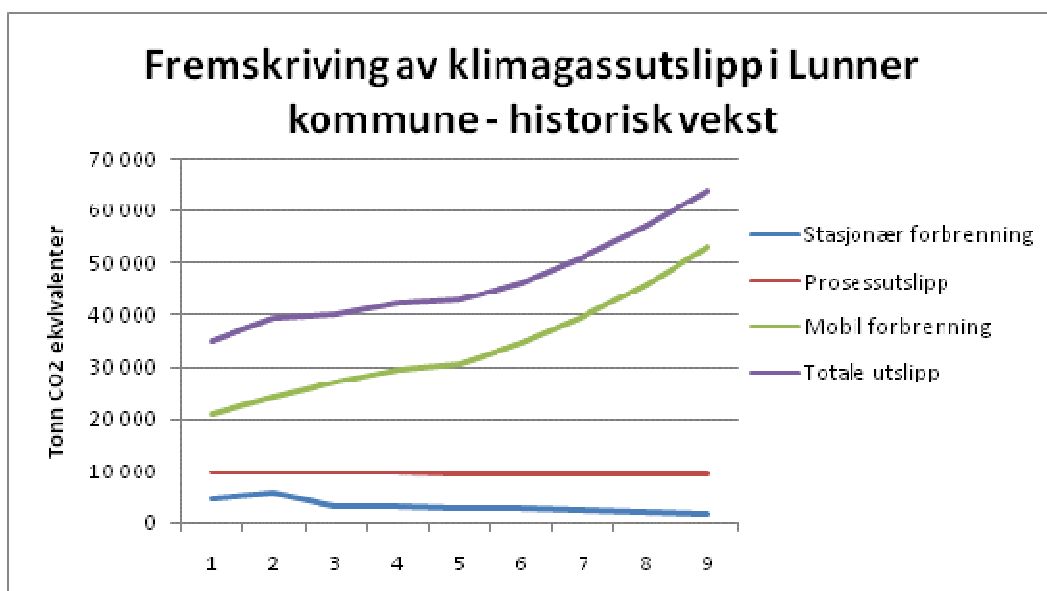
- Bruke det omfattende regelverket til å ta tak i forurensning fra ulike kilder.

#### Utfordringer

- Ivareta miljøet på en god måte, i dagens samfunn og med dagens levestandard.
- Ta tak i ulovligheter i forbindelse med f.eks ureglementerte søppelfyllinger, brenning av avfall m.m og å følge opp forurensningssituasjonen i forhold til kommunal kloakk, privat kloakk og landbruk.

## 7.4 Klima og energi

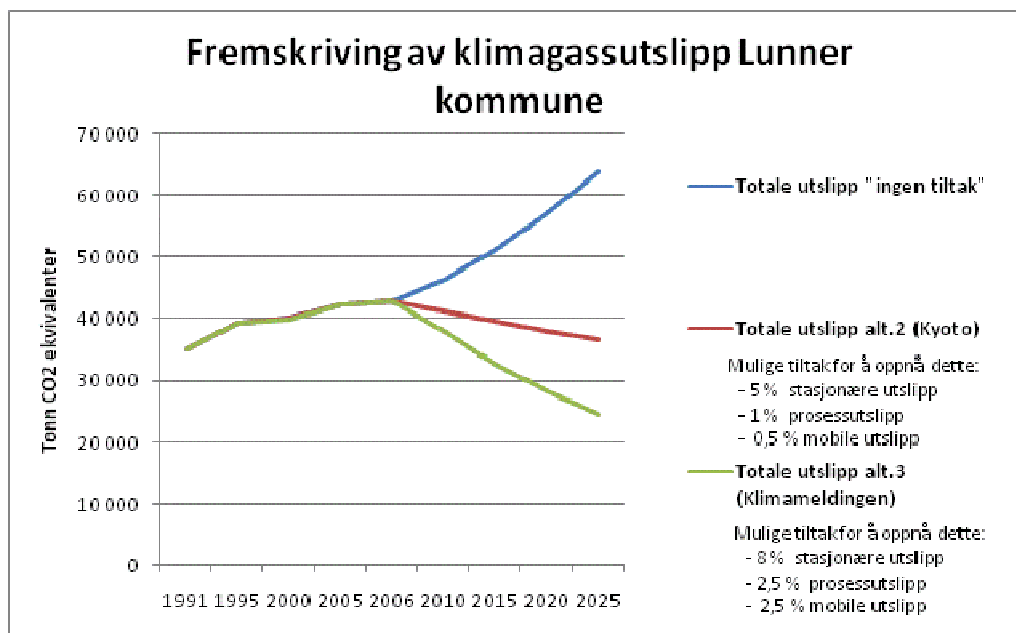
Hvis vi i kommunen velger å fortsette som før og ikke gjøre noe med klimagassutslippene i kommunen, vil utslippene i år 2025 ha økt med hele 83 % i forhold til 1991. Se figur 4. Dette er ikke bare kommunens eget valg siden store deler av utslippene kommer fra gjennomgangstrafikk.



Figur 4 Fremskrivning av klimagassutslipp i Lunner kommune mot 2025, basert på historisk utvikling.

I Lunner har stasjonære utslipp gått ned med 2,5 % pr år fra 1991, mens prosessutslipp har vært nokså konstant (0,1 % reduksjon pr år) og mobile utslipp har økt med hele 3,1 % pr år.

Økning av utslippene med 83 % er et scenario der vi velger å ikke gjøre noe som helst med utslippene våre. Dette er ikke en utvikling som vi ønsker i kommunen. Figur 7 viser to andre mulige scenarioer, nemlig det som skjer om vi følger Kyotoavtalen eller Klimameldingen.



Figur 5 Scenarioer for fremtidige klimagassutslipp i Lunner kommune

For å stabilisere utslippene kan følgende alternativ beskrives (alt. 2):

- Stasjonære utslipp reduseres med 5 % (dobbelt så mye som det har gjort fra 1991 til nå)
- Prosessutslipp reduseres med 1 % (noe mer enn nedgangen til nå)
- Mobile utslipp reduseres med bare 0,5 % pr år (betydelig forskjell fra historisk utvikling)

For å redusere utslippene med 20 % (mulig overordnet mål<sup>1</sup>) kan (alt. 3):

- Stasjonære utslipp reduseres med 8 % pr år
- Prosessutslipp reduseres med 2,5 % pr år
- Mobile utslipp reduseres med 2,5 % pr år

Dette viser at store tiltak må settes i verk selv for å oppnå stabilisering av utslipp. For å redusere utslippene med 20 % må historisk utvikling endres betydelig. Spesielt utvikling i mobilt forbruk er tungt å påvirke for kommunene da dette gjerne er gjennomgangstrafikk kombinert med et ikke altfor godt utbygd kollektivtilbud. At Lunner er en kommune med spredt bebyggelse hjelper ikke på problemet.

Målet med å redusere utslipp er å redusere økningen av klimagasser i atmosfæren. Et annet bidrag til å nå dette målet er å øke opptak og binding av CO<sub>2</sub> i skogen. Et aktivt skogbruk der det satses på økt produksjon, uttak og bruk av trevirke kan gi stor klimagevinst.

Muligheter:

- Utnytte biomasseressursene i kommunen på en bærekraftig måte til bioenergi
- Gode kollektive transportløsninger
- Samfunnsplanlegging som ivaretar effektiv ressursbruk
- Utbygging av gang- og sykkelveier
- Produksjon av klimavennlige produkter i landbruket
- Økt produksjon, uttak og bruk av trevirke

<sup>1</sup> Klimameldingen: Norge tar på seg forpliktelser som tilvarer 30 % reduksjon av globale utslipp innen 2020, og 20 % av dette skal gjøres nasjonalt.

Det gode liv lever vi bedre i Lunner! Nær naturen – nær byen!

- Driftsformer i landbruket som optimaliserer bruk av bioenergi og reduserer egne utslipp
- ENØK-tiltak

Utfordringer:

- Vegtrafikk, lokaltrafikk og gjennomgangstrafikk
- Utslipp fra landbruket
- Personlig forbruk og holdninger

## **7.5 Geodata**

Hovedmålsettingen med å etablere og forvalte digitale kartdata og ta i bruk geografiske informasjonssystemer (GIS), er å kunne tilfredsstille brukernes behov. Brukerne av disse tjenestene er innbyggerne (private tiltakshavere), konsulentfirmaer og offentlige saksbehandlere. Integrering av GIS i saksbehandlingen vil effektivisere saksbehandlingen og saksbehandler vil ha direkte tilgang til digitale kart og annen stedfestet informasjon

### **Geodataplan 2009 - 2012**

Geodataplanen viser oppgaver for geodatavirksomheten i kommunen og et verktøy til å systematisere GIS-/geodatarelaterte aktiviteter på tvers av enhetsgrenser og forvaltningsnivå, samt tilfredsstille publikums, utrykningsetatenes og næringslivets behov for geografisk informasjon.

Geodataplanen skal beskrive fundament og rammeverk for geodatavirksomheten i kommunen.

Geodataplanen skal angi status og oppnådde resultater, periodemål og årsmål for kommunens fremtidige ajourhold av geodata, samt etablering og anvendelse av Geografiske Informasjons Systemer (GIS).

Muligheter:

- Geodataplanen kan lages som kommunedelplan. Kommunene samarbeider om felles føringer og mål. Lederen av Gis-prosjektet legger planene frem for politisk behandling i hver av kommunene.
- I tillegg til Geodataplan lages et internt styringsverktøy som blir grunnlag for det daglige geodataarbeidet i kommunen.

Utfordringer:

- Se sammenhengen mellom Geodataplan og Kommunale planer (kommuneplanens samfunnsdel, økonomiplan), Fylkesgeodataplan (Geodataplan for Hedmark og Oppland), geovekst og lovpålagte oppgaver
- Legge til rette for godt geodatasamarbeid i flest mulig geodataprojekter mellom kommunene.

## **7.6 Samfunnssikkerhet og beredskap**

Muligheter:

- Gjennomføring av øvelser. Det er ved øvelser at en ser hvilke områder som har forbedringspotensiale.
- Kommunale rutiner for kvalitetssikring av beredskapsarbeid
- Kompetansehevende tiltak ift. egne sikkerhets- og beredskapsmedarbeidere, herunder kompetanse på kriseinformasjon

Utfordringer:

- Det er høye verdier av radon mange steder i kommunen. Dette bør ha en særlig oppmerksomhet i forbindelse med utbygginger, da en lettere kan gjøre tiltak i en byggefase.
- Endringer i klimaet må vurderes i plansammenhenger og byggesaker.

- Uønskede hendelser knyttet til psykisk syke personer ser ut til å forkomme oftere. Barnehager, skoler og andre offentlige institusjoner bør ha planer for hvordan dette skal håndteres. Vi har sett av hendelser i utlandet at dette kan redde liv. Det beste vil imidlertid være om en kan unngå slike hendelser ved at psykisk syke personer får rett hjelp i rett tid.
- Lunner kommune har ikke beredskapsråd.
- Lunner kommune har ikke evakueringsplan.
- Oppdaterte kriseplaner, både i forhold til aktuelle personer og en hensiktsmessig håndtering av krisesituasjoner. Dette må gjøres fortløpende.
- Sikkerhets- og beredskapsspørsmål må forankres på alle ledernivåer.

## 7.7 Landbruk

Landbruket i Lunner er i endring. Tendensen er her den samme som for resten av landet - det blir færre og større driftsenheter og at det totalt sett blir færre husdyr. Strukturrasjonalisering er til en ønsket utvikling, men den går noe raskere enn forventet. Svak økonomi i primærproduksjonen er hovedgrunn for denne utviklingen.

Muligheter:

Tradisjonelt landbruk:

- Nasjonale markedssituasjonen gir rom for økning innen produksjon av flere typer husdyr og nisjeproduksjoner innen frukt, bær og grønnsaker.
- Økologisk produksjon – underdekning på alle områder – spesielt mjølk. Korn og grønt
- Økoløftet i kommunene – økt bruk av lokalprodusert mat – spesielt innen grønt
- Nisjeproduksjoner innen grønnsaker, frukt og bær. Jordsmonnet på Hadeland gir spesielt smakelige produkter.
- Spesialproduksjoner til et betalingsvillig marked (noe begrenset).
- Videreforedling av egne råvarer

Tilleggsnæringer:

- Bioenergi - leverandør av ferdig varme og råvareleverandør i form av brensel (halm, flis, ved)
- Inn på tunet – sosial, skole, barnevern, rusmiddeletat, arbeidstrening – landbruket kan gi et variert tilbud som gir gode resultater – brukersiden kan utnytte de lokale tilbudene
- Reiselivsaktiviteter som utnytter gardens menneskelige og materielle ressurser – hytteservice – bygdeservice

Utfordringer:

- Å opprettholde Lunnens relative andel av tradisjonell landbruksproduksjon og opprettholde sysselsettingen innen landbruket, summen av tradisjonelt landbruk og tilleggsnæringer. Utfordringer knyttet opp til dette, er manglende rekruttering til landbruket, lite miljø for nytenkning, for å se muligheter for økt verdiskapning knyttet til landbruksproduksjon, tilleggsnæringer og mangel på risikovillig kapital.
- Å opprettholde landbrukets produksjonsarealer – redusere nedbyggingen av dyrket mark og produktiv skog. Her er utfordringene stort utbyggingspress på dyrket mark, spesielt rundt Lunner og Roa, stort press som følge av behovet for utbedring av hovedvegnettet gjennom bygda og press for utbygging av hytteområder.
- Å opprettholde kulturlandskapet gjennom aktiv bruk, gjengroing som følge av mindre beitende dyr og større enheter
- Å bidra til at vannkvaliteten i vassdragene bedres ved å redusere avrenningen fra landbruket

## **7.8 Annen næring**

### Muligheter:

- Det er under utvikling flere næringsprosjekter i Lunner som f.eks Hadelandsparken, Rema 1000 ved Grua, utvikling av Roa sentrum sør for Bellmann-bygget og mot Shell, utvikling av Sagtomta på Harestua (utvikling av et sentrum).
- Det er planer for Bislingen og Solobservatoriet. Det kan være utfordringer knyttet til at Solobservatoriet ligger innenfor Markagrensa.
- I følge etablererveilederen på Hadeland er det nå større pågang av mindre etableringer i Lunner.
- Næringsetableringene gir muligheter i forhold til flere arbeidsplasser lokalt. Dette kan bidra til at færre må pendle til arbeid (byrdefull pendling) og det kan bidra til at flere gjør sine innkjøp lokalt, noe som kan bidra til mindre transportvei for de handlende.

### Utfordringer:

- Dersom kommunen skal drive aktivt arbeid for tiltrekke seg næringsvirksomhet krever dette ressurser til tilrettelegging, markedsføring og evt. bidrag i form av subsidiering. Pr. i dag er det ikke avsatt ressurser til dette.
- I Lunner kommune er det en betydelig andel av de yrkesaktive som daglig pendler ut av kommunen. Dette gir det en kan kalle en lekkasje av kompetanse, noe som medfører at denne kompetansen ikke bidrar til verdiskapning i vår kommune.

## **7.9 Kommunale eiendommer**

### Muligheter:

- Salg av arealer til bolig-/næringsformål
- Salg av bygg som det ikke er behov for til eget bruk
- Salg og tilbakeleie av eksisterende bygg.

### Utfordringer:

- Mangler et forsvarlig system for langsiktig forvaltning av egne eiendommer.
- Økonomiske ressurser til vedlikehold
- Det er prioritert lite administrative ressurser til forvaltning av kommunale eiendommer
- I Lunner har vi hatt tradisjoner for å etablere kommunalt tjenestetilbud desentralisert i grendene. Det er en utfordring knyttet til investeringsnivå å snu på dette slik at en kan yte et best mulig tilbud til innbyggerne på en faglig og kostnadseffektiv måte. Det vises til Omsorgsplanens drøftinger knyttet til sentralisering kontra desentralisering.
- Behov for boliger til bostedsløse og personer som kommer ut fra institusjoner og fengsel. Kan være en type gjennomgangsbolig.
- Dersom Lunner boligstiftelse ved behov ikke påtar seg bygging av nye boliger, kan Lunner kommune bli eiere av kommunale boligtilbud. Denne rollen forutsettes ivarettatt av Lunner boligstiftelse.

## **7.10 Kommunen som demokratiarena**

### Muligheter:

- Engasjement hos innbyggere, deltakelse ved valg og i partier
- Omdømmebygging for å skape et positivt engasjement
- Arenaer for innbyggernes deltakelse i politiske prosesser.
- En åpen kommune kan bidra til godt lokaldemokrati.

Utfordringer:

- Stor utpendling i den yrkesaktive befolkningen kan bidra til mindre lokal identitet og muligheter for engasjement.
- Innbyggere er mer aktive som brukere og kunder enn som borgere
- Manglende forståelse hos sentrale politikere for at ”folk bor og lever i kommunen”.
- I skjæringspunktet mellom lovfestede rettigheter og begrenset økonomisk handlingsrom kan det oppstå urealistiske forventninger hos innbyggerne
- Dersom kommunen i stor grad blir et ”tildelingskontor” i forhold til innbyggernes lovfestede rettigheter, vil det være lite igjen til lokale politiske prioriteringer.
- Utstrakt bruk av interkommunale løsninger innebærer en fare for et demokratisk underskudd ved at folkevalgtes kontroll blir redusert til fordel for større grad av administrasjonsstyring.
- Folkevalgtes mulighet til å sette dagsorden, styre ressursbruk og være ombud for innbyggerne.
- Fylkesmannens inngripen i saker på tvers av lokale vedtak og ønsker innebærer større makt til embetsverket.

## 8 Slik kan vi gjøre

Ad-hoc-utvalget som har fått i oppdrag i utarbeide denne planen er politisk sammensatt. Det betyr at medlemmene av utvalget har litt ulikt syn på hvordan en kan nå målene.

Det har vært en målsetting i arbeidet å komme fram til mest mulig samlende løsninger, samtidig som utvalget vil tydeliggjøre at det finnes andre handlingsalternativer enn de som kommer fram i denne planens konklusjon.

Dette kapittelet inneholder en skjematisk gjennomgang av ulike problemstillinger og handlingsalternativer innenfor de tema som er berørt av planen. En har ikke valgt å utdype disse nærmere i dette kapittelet, men det er viktig å vurdere valgene opp mot hva som er økonomisk gjennomførbart.

Med utgangspunkt i gitte føringer, status og beskrivelser av utfordringer og muligheter er dette noen av veivalgene for Lunner-samfunnet.

### 8.1 Bostruktur

1. Tilnærmet all ny boligbygging i Grua/Harestua-området.
2. Utbygging der hvor sosial infrastruktur har ledig kapasitet
3. Hovedvekt på spredt boligbygging
4. Utbygging som ivaretar grendestruktur

Uavhengig av ovenstående løsninger kan følgende vurderes:

- Tilbud om ulike boligtyper
- Hovedvekt på konsentrert småhusbebyggelse, ”flermannsboliger”, rekkehus etc..
- Liberal holdning til bygging av bolig nummer to

### 8.2 Arealforvaltning

1. Avventer initiativ fra private utbyggere i forhold til iverksetting av arealplanens bestemmelser.
2. Styrt utvikling i forhold til ønsket vekst. Dette kan sees i forhold til geografi eller eksisterende infrastruktur.
3. Aktiv pådriver i forhold til en ønsket utvikling
4. Liberal holdning i forhold til å etterkomme utbygges ønsker om arealdisponeringer
  - Boliger
  - Hytter
  - Næring

### 8.3 Miljøvern, natur- og kulturlandskap

1. Tilrettelegge for aktiv bruk av naturen
2. Skjerme naturen for bruk til friluftsliv slik at den kan bevares mest mulig uberørt.

### 8.4 Klima og energi

1. Passivt følge lover og forskrifter
2. Aktive i forhold til aktuelle tiltak, en proaktiv holdning

### 8.5 Geodata

1. Videreføre samarbeidet med Gran og Jevnaker innenfor geodata og WEB-løsning og gjennomføre felles geodataprojekter.
2. Lage et detaljert styringsverktøy for det interne arbeidet med geodata i kommunen.

Det gode liv lever vi bedre i Lunner! Nær naturen – nær byen!

3. Etablere data for nødvendige samfunnsoppgaver.
4. Ajourholde og heve kvaliteten på eksisterende data.
5. Gjennom god opplæring heve kompetansen for å optimalisere og spre bruken av systemene.

## **8.6 Samfunnssikkerhet og beredskap**

1. Oppdaterte planer
2. Oppdaterte planer og øvelser
3. Kompetansebygging

## **8.7 Landbruk**

1. Fortsette som nå
2. Legge ned – finne seg annet arbeid
3. Satse for å øke Hadelands andel av den totale produksjon i landet
4. Tilleggsnæringer (Landbruk Pluss)
  - bruk av de muligheter som ligger i landbruket til tjenester innen pleie, omsorg, helse, utdanning mv.
  - Inn på Tunet

Videreforedling av lokale råvarer

## **8.8 Annen næring**

1. Fortsette som nå, positive til næringsutvikling igangsatt på privat initiativ
2. Arbeide for etablering av næringsvirksomhet
  - a. Infrastruktur
  - b. Klyngeutvikling
  - c. Aktiv markedsføring av eksisterende næringsstomter (ved bruk av egen hjemmeside eller ved annen annonsering og bruk av andre aktuelle arenaer)

## **8.9 Kommunale eiendommer**

1. Eie
2. Salg med tilbakeleie
3. Prioritere å selge all eiendom kommunen kan klare seg uten

## **8.10 Kommunen som demokratiarena**

1. Fokus på innbyggerinvolvering
  - Involvering som ledd i styringssystemet
  - Brukermedvirkning i form av for eksempel driftsstyrer, samarbeidsutvalg etc..
2. Fokus på styring gjennom det representative demokratiet
3. Videreutvikling av interkommunalt samarbeid
4. Arbeid med sikte på kommunesammenslåing
5. Kommunen som ”tildelingskontor”

## 9 Dette vil vi få til

### Tema: Bostruktur

Hensikt	Målsetting	Ambisjon	Målemetode
Styre bostrukturen i forhold til type boliger og områder.	Det skal tilrettelegges for vekst i befolkningen	Befolkningsvekst >0,5% årlig	SSB
	Det skal gis et variert tilbud av boliger.	Vedtatte reguleringsplaner gir mulighet for etablering i eneboliger, tomannsboliger og leiligheter	Avvik
	All utbygging skal i hovedsak skje fra og med Grua og sørover	Utbygging innen oppgitt område >80% av all ny BYA	Avvik, utskrift register komtek

### Tema: Arealforvaltning

Hensikt	Målsetting	Ambisjon	Målemetode
Styre bruk og utvikling av arealene i kommunen slik at bærekraft og livskvalitet ivaretas.	Sikre landbrukets produksjonsarealer	Ikke omdisponere A- eller B-jord	Avvik
	Legge til rette for næringsinteresser	Det skal til enhver tid være planavklarte arealer for næringsutbygging	Framgår av kommuneplanens arealdel
	Skape gode bomiljøer, jfr. målsettinger bostruktur	Avvik fra utfyllende bestemmelser og retningslinjer for dispensasjonspraksis < 5 pr. år	KOSTRA-rapportering
	Opprettholde kulturlandskapet	Det skal ikke omdisponeres kulturlandskap utenom sentrumsnære områder	KOSTRA-rapportering
	Utbygging skal skje ved fortetting.	Nye tomter skal ligge inntil eksisterende bebygd(e) boligeiendom(mer)	Avvik
	Sentrumsnære utbyggingsarealer skal ha høy utnyttelsesgrad	Utnyttelsesgrad >30%	Vedtatte reguleringsplaner og byggetillatelse
	Grenser mellom mulige utbyggingsområder og arealer med aktivt jordbruk	Det skal være min. 30 m buffersone mellom utbyggingsområde og arealer med aktivt jordbruk.	Vedtatte reguleringsplaner.

**Tema: Miljøvern, natur- og kulturlandskap**

Hensikt	Målsetting	Ambisjon	Målemetode
Ta vare på spesielle områder, fravær av forurensing.	Stanse tap av biologisk mangfold	Kartlegging av kommunens område og gjennomføring av tiltak jfr. Handlingsplan for biologisk mangfold 2007-2010.	Avvik.
	Ta vare på og evt. forbedre vannkvalitet.	Vanndirektivet er oppfylt.	Avvik
	Ta vare på særlig viktige kulturminner.	Nyere tids kulturminner i Myllaområdet er kartlagt.	Avrapportering av status
	Veileder for byggeskikk for Hadeland og Land følges	Antall avvik < 10%	Registrering
	Særlig verdifullt kulturlandskap skal ivaretas	Kulturlandskap som er gradert og kulturlandskap vurdert som særlig verdifullt skal ikke omdisponeres.	Avvik
	Friluftslovens bestemmelser om retten til fri ferdsel i utmark skal vektlegges.	Stengsler i strandsonen i Myllaområdet er kartlagt og ulovlige stengsler er fjernet	Avvik

**Tema: Klima og energi**

Hensikt	Målsetting	Ambisjon	Målemetode
Legg til rette for bærekraftig energibruk som bidrar til naturlig utvikling av klima og miljø.	Økt binding av CO <sub>2</sub> i skog	Øke med 40 planter pr. daa.	Telling ved foryngelseskontrollen, utført av Landbrukskontoret
	Økt bruk av trevirke i bygninger	Øke bruken i treverk i nye bygg med 5%	Statistikk fra byggesaksbehandler
	Det skal være miljøvennlige oppvarmingskilder både i bolig- og næringsbygg	Bruken av bioenergi i registrerte anlegg skal økes fra 12 GWh til 20 GWh innen 2014	Rapportering fra BIOREG Hadeland
	Øke bruken av lokalt virke til bioenergi-formål	Alle kommunale bioenergi-anlegg benytter lokale råvarer.	Statistikk fra Vedlikeholdstjenesten
	Kommunal virksomhet skal være et godt eksempel i forhold til ENØK-tiltak	Kommunale bygg skal redusere forbruk av energi med 20% innen 2012 (fra 2009)	Forbruk på strømgningene og kjøp av fyringsolje
	Kommunale tjenestesteder skal være miljøfyrtårnsertifisert	Innen 2014 skal alle tjenestesteder hvor det er mulig og hensiktsmessig være miljøfyrtårnsertifisert.	Avvik i forhold til framdrift nedfelt i klima og energiplanen

**Tema: Geodata**

<b>Hensikt</b>	<b>Målsetting</b>	<b>Ambisjon</b>	<b>Målemetode</b>
Bruk av geografiske data til det beste for innbyggerne i kommunen, nå og i framtiden	Godt grunnlag for å forta riktig valg i forhold til innbyggernes behov og kommunens økonomi.	Andel objekter som kan stedfestes er registrert > 80%	Avvik mellom matrikkel og database
		Antall tilbakemeldinger om feil i basene < 20 pr. år	Registrere tilbakemeldinger om feil
	Innbyggerne får dekket alle sine "Geodatabehov" innenfor felles WEB-løsning for Gran, Jevnaker og Lunner.	Automatisk overføring av data fra lokalt system til WEB-løsningen >5 baser	Telle antall baser som blir overført
		Alle gatelys i gatelysbase med automatisk feilmelding	Innhold i basen
		Andel byggetillatelse på Internett. "Byggsøk" >20%	Telle saker
	Alle boliger, hytter og relevante bygninger i kommunen skal ha en offisiell adresse	Andel boliger, hytter og relevante bygninger registrert med offentlig adresse >90%	Telle adresser
	Alle eiendomsgrenser skal være riktig registrert	Andel eiendommer riktig registrert >80%	Avvik mellom matrikkel og database
Geografisk informasjon nyttiggjøres i all relevant saks- og kundebehandling.	Antall saks-/kundebehandlere som bruker geografiske data >20 ansatte	Registrere antall brukere	
Alle grunneiere skal kunne finne planstatus for sin eiendom	Andel planer med omriss og egenskaper > 90%	Telle planer	

**Tema: Samfunnsikkerhet og beredskap**

<b>Hensikt</b>	<b>Målsetting</b>	<b>Ambisjon</b>	<b>Målemetode</b>
Sikring av lokalsamfunnet i forbindelse med, og håndtering av, uønskede hendelser og ulykker.	God krisehåndtering	Årlig øvelse	Rapportering
	Kriseplaner	Oppdaterte kriseplaner	Avvik fra rutiner

**Tema: Landbruk**

Hensikt	Målsetting	Ambisjon	Målemetode
Opprettholde et levedyktig landbruk som ivaretar hensynet til produksjonsvolum, natur- og kulturlandskap.	Økt lokal produksjon og økt lokalt forbruk av økologiske varer	Antall produsenter skal utgjøre 15% i løpet av perioden. Bruk av økologiske varer i kommunal drift skal øke med 50%.	Statistikk fra landbrukskontoret
	Øke bruken av lokalt virke til bioenergi-formål	Alle kommunale bioenergi-anlegg benytter lokale råvarer.	Statistikk fra Vedlikeholdstjenesten
	Opprettholde sysselsettingen i landbruksnæringen, inkl. tilleggsnæringer	Det er etablert en ny "Inn på tunet"-næring pr. år.	Landbrukskontoret rapporterer

**Tema: Annen næring**

Hensikt	Målsetting	Ambisjon	Målemetode
Legge forholdene til rette for ny og eksisterende næring.	Bredbånd	Dekningsgrad 100%	Avvik
	Det skal arbeides aktivt for at det skapes nye arbeidsplasser i kommunen	Veksten i nye arbeidsplasser er større enn veksten i antall yrkesaktive innbyggere	KOSTRA

**Tema: Kommunale eiendommer**

Hensikt	Målsetting	Ambisjon	Målemetode
Forvalte kommunens bebygde og ubebygde eiendommer i henhold til politiske vedtak.	Kommunen skal ikke eie eiendommer /bygninger som kommunen kan klare seg uten.	Alt som er definert for salg er avhendet.	Reduksjon av eiendomsmassen.
	Avhending av eiendom skal skje til gjeldende markedspris.	All solgt eiendom er solgt til høystbydende.	Avvik i forhold til takst
	Effektiv arealutnyttelse.	Alle arealer har en planlagt bruk.	Avvik.

**Tema: Kommunen som demokratiarena**

<b>Hensikt</b>	<b>Målsetting</b>	<b>Ambisjon</b>	<b>Målemetode</b>
Engasjere og involvere kommunes innbyggere i det lokale folkestyret. Reell og kompetent styring.	Politisk styring	Alle kommunestyre- representantene har gjennomført program for folkevalgt-opplæring.	Avvik
	Mulighet for involvering av alle	5 åpne møter i løpet av året.  Spørretime i tilknytning til hvert kommunestyremøte.	Rapportering  Protokoll
	Samarbeid mellom forvaltningen og befolkningen	Andel tjenestesteder som har samarbeidsutvalg med definert myndighet > 70%  Antall treff på hjemmesida > 600 pr. dag i årlig snitt	Rapportering i målkartet  Statistikk
	Likestilling	Alle oppnevnte utvalg skal ha min. 40% representasjon av hvert kjønn.	Vedtak
	Det skal gis informasjon fra de politiske møtene	Antall treff på overføring av kommunestyrene på web > 100 i snitt i løpet av året	Statistikk

## 10 På denne måten får vi det til. Oppskriften.

I kapittel 9 er hensikt og mål med de ulike tema presentert. I dette kapittelet går vi noe lenger i å presentere tiltak som skal gjennomføres for å oppnå målsettingene. Vi har her lagt vekt på å få fram tiltak som medfører endring i forhold til dagens praksis. Det er ikke nødvendig å peke på alt som gjøres – da ville planen blitt for omfattende. I stedet viser vi hvilke endringer og nysatsinger som er nødvendig for å oppnå målene i forrige kapittel.

For hvert tema er det angitt tiltak med begrunnelse.

Lunner kommune har som fundament blant annet verdiene åpenhet og dialog. Disse verdiene skal også gjennomsyre kommunes møte med innbyggerne på alle arenaer.

### Generelt

- Arbeidet med kommunestruktur tas opp igjen.  
*Lunner kommune vil i framtida være liten i forhold til de krav som stilles om tjenester til innbyggerne. Spesielt gjelder dette faglighet og valg av hensiktsmessige løsninger. I dag løses dette, på stadig flere områder, med interkommunale samarbeider. De fleste av samarbeidene er med Gran kommune, som også geografisk og befolkningsmessig har nærhet til Lunner.*

### 10.1 Bostruktur

- All utbygging skal i hovedsak skje fra og med Grua og sørover  
*Dette gjennomføres for å kunne ivareta jordvern hensyn og kulturlandskapet, samtidig som vi får til en god samordning mellom arealbruk og transport.*

### 10.2 Arealforvaltning

- Ikke omdisponere A- eller B-jord  
*Dette skal gjøres for å opprettholde landbruksområdene og den produksjonen som disse muliggjør.*
- Utnyttelsesgraden på sentrumsnære tomter skal være større enn 30%.  
*Dette gir fordeler i forhold til infrastruktur, jordvern og bærekraftig utvikling. Det innebærer ikke at husene nødvendigvis skal bygges større, men at tomtene skal være mindre.*

### 10.3 Miljøvern, natur- og kulturlandskap

- Nyere tids kulturminner i Mylla-området skal kartlegges.  
*Mylla-området er under press i forhold til hytteutbygging. Det er derfor viktig at vi får registrert bevaringsverdige kulturminner i området.*
- Kulturlandskap vurdert som særlig verdifullt skal ikke omdisponeres.  
*Det er viktig at særlig verdifullt kulturlandskap bevares. Dette fordi kulturlandskapet er av stor verdi for kommunens innbyggere og kanskje det som i størst grad gir kommunen sitt særpreget.*

### 10.4 Klima og energi

- Areal- og transportplanlegging skal bidra til redusert bilbruk og økt bruk av kollektivtransport og aktiv transport (gå/sykle)  
*Lunners største kilde til klimagassutslipp er biltransport. Det er derfor viktig at planlegging av boligområder, veier, gang- og sykkelveier og kommunale tjenestetilbud reduserer behovet for bruk av bil.*
- En aktiv skogpolitikk skal føre til økt opptak og lagring av CO<sub>2</sub>.

Det gode liv lever vi bedre i Lunner! Nær naturen – nær byen!

*Lunner består av ca.75% skog og det årlige opptaket er tre ganger utslippet. Dette opptaket kan øke gjennom økt plantetetthet i foryngelsesbestand og ved å velge rett treslag i forhold til jordbunnsforhold..*

- Tilrettelegge og stimulere til å videreutvikle nett for fjernvarme/nærvare.  
*Lunner kommune skal både i egen tjenesteproduksjon og som forvaltningsmyndighet være tilrettelegger og pådriver i forhold til å videreutvikle fjernvarme/nærvare. Plan- og bygningslovens muligheter skal nyttiggjøres.*
- Det skal arbeides med Miljøtårnsertifisering av de kommunale enhetene og oppmuntre eksterne bedrifter til dette.  
*Det å miljøtårnsertifisere egne enheter fører med seg energibesparende tiltak og bevissthet knyttet til bruk av ressurser. At eksterne bedrifter i kommunen blir miljøtårnsertifisert kan også gi dem et konkurransefortrinn.*

## **10.5 Geodata**

- Det gode samarbeidet med Gran og Jevnaker kommuner innen geodata og web-løsning videreføres.  
*Gevinsten med samarbeid er både økonomisk effektive løsninger og at forvaltning og distribusjon av data kan skje på en mer effektiv måte. Felles prosjekter produserer større mengde data til en rimeligere pris for den enkelte kommune.*
- Geografisk informasjon skal nyttiggjøres i all relevant kunde- og saksbehandling. Det skal gjennomføres opplæring og gis informasjon om hvilke muligheter som finnes.  
*Geografisk informasjon har tradisjonelt vært brukt innen tekniske fagområder. Det har imidlertid anvendelse på de fleste fagområder i kommunen og bør derfor brukes av flere områder.*
- Lunner kommune deltar i et samarbeidsprosjekt (geovekst) hvor hensikten er å kartlegge og ajourføre tettstedene i Lunner. Prosjektet er planlagt med oppstart i 2010.  
*Eksisterende data gir ikke riktig informasjon om kommunens tettsteder. Dette prosjektet er et samarbeid mellom kommunen, Statens kartverk, Statens veivesen, Jernbaneverket, Hadeland Energi, Telenor og landbruket. Gjennom et geovekst-samarbeid reduseres kostnadene fra ca. 1 mill. kroner til kr 450' for Lunner kommune.*

## **10.6 Samfunnssikkerhet og beredskap**

- Risiko og sårbarhet skal vurderes i all planlegging, drift og forvaltning  
*Vårt samfunn er sårbart i forhold til plutselige og uforutsette hendelser. Beredskapsmessige hensyn skal derfor ivaretas i all planlegging, for å hindre at unødvendige situasjoner oppstår. Dette for å sikre innbyggerne og andre som befinner seg i kommunen best mulig mot at kriser og ulykker skjer; altså samfunnssikkerhet og trygghet så langt det er mulig.*
- Det reetableres beredskapsråd i kommunen  
*Beredskapsrådet skal være kommunens samarbeidsorgan i beredskapsspørsmål. Rådet skal være et forum for utveksling av informasjon og koordinering av kommunens og andre berørte aktørers tiltak. Reglement og sammensetning legges fram for kommunestyret til vedtak.*
- Det skal gjennomføres årlige øvelser.  
*For å sikre vår evne til å håndtere kriser er det viktig at vi har erfaring og gode rutiner.*

## 10.7 Landbruk

- Lunner kommune skal øke forbruket av økologiske varer i kommunal drift, med 20 % innen utgangen av 2010.  
*Gjennom økt etterspørsel av økologiske varer, vil en stimulere til økt produksjon av økologiske varer. I tillegg vil kommunens holdning til økologiske varer bidra til å sette økt fokus på økologisk produksjon, økt bevissthet om lokal matproduksjon og miljøeffekten av kortreist mat, samt at Lunner er en del av en miljøregion og er en "Grønn energikommune".*
- I Lunner kommune skal "Inn på tunet" være en naturlig del av de ulike omsorgstiltakene for barn, ungdom, eldre, psykiatri og psykisk utviklingshemmede.  
*Gjennom økt bruk av tilbudene innen "Inn på tunet", skapes arbeidsplasser inne landbruket, som igjen bidrar til opprettholdelse av landbruket i kommunen.*

## 10.8 Annen næring

- Vi skal på vår hjemmeside markedsføre muligheter for næringsetablering i form av næringsarealer og ledige næringslokaler som finnes i kommunen.  
*Lunner kommune har stor grad av pendling ut av kommunen. På den måten eksporterer vi kompetansen ut istedenfor å bruke den til verdiskaping i egen kommune. I tillegg er pendling byrdefullt for mange av våre innbyggere.*
- Utrede potensialet for å etablere en næringspark sør i kommunen.  
*Vår beliggenhet tilsier at vi burde være attraktive i forhold til nyetableringer. Derfor har vi behov for å avklare mulighetene for en evt. næringspark og beliggenhet for denne.*

## 10.9 Kommunale eiendommer

- Eiendommer som skal avhendes markedsføres.  
*Kommunen skal ikke eie eiendom som ikke er nødvendig i forhold til nåværende og fremtidig drift.*

## 10.10 Kommunen som demokratiarena

- Det skal utarbeides opplæringsprogram for folkevalgte. Dette skal utarbeides for valgperioden med årlig vurdering av tiltakene.  
*Det er nedsatt et utvalg av politikere som foreslår godtgjøring til folkevalgte. Dette utvalget skal også utarbeide forslag til opplæringsprogram. Dette programmet utarbeides for valgperioden, men tiltakene vurderes årlig for å fange opp aktuelle tema. For innværende valgperiode utarbeides opplæringsprogrammet innen 1.10.09.*
- Det skal gjennomføres åpne møter i tilknytning til alle kommunedelplanprosessene  
*På denne måten gir vi informasjon, involverer innbyggerne og gir dem mulighet til å komme med innspill vi ellers ikke ville fått.*
- Kommunen skal være pådrivere i forhold til private utbyggere når det gjelder informasjon og åpne møter.  
*Kommunen har kompetanse og praktisk erfaring som kan lette informasjonsflyten mellom private utbyggere og innbyggerne.*
- Det skal legges ut informasjon på hjemmesida før, under og etter gjennomføring av møter i kommunestyret, formannskap og utviklingsutvalg  
*På denne skaper vi større engasjement og er et supplement til pressen.*

### Tiltaksplan:

Tiltak	2010	2011	2012	2013
--------	------	------	------	------

Det gode liv lever vi bedre i Lunner! Nær naturen – nær byen!

Miljøfyrtårnsertifisering, 5 bedrifter				
	30	30		
Miljøfyrtårnsertifisering, kommunale enheter				
	60	60	60	60
Energioppfølgingssystem	64			
		20	20	20
Kartlegging og ajourføring av tettsteder i Lunner	150	150	150	
Handlingsplan biologisk mangfold				
	30	30	30	30
Vanndirektivet				
	250	135	135	135
Kartlegge kulturminner ved Mylla				
		50		
Arbeid med kommunestruktur				
	50	50		
Utrede behovet for næringspark sør i kommunen				
				100

Øverste linje på det enkelte tiltaket er investeringskostnader og nederste linje er driftskostnader.

Det gode liv lever vi bedre i Lunner! Nær naturen – nær byen!

## 11 Vedlegg

### 11.1 Oversikt over kommunale eiendommer

## OVERSIKT OVER KOMMUNALE EIENDOMMER

ajour pr 5.9.07

Nr	Gnr	Bnr	Fnr	Navn	Bebyggd/ubebyggd	Areal i m <sup>2</sup>	verdivurdeing i 1000 kr	Vurdering	Merknad
1	6	2		Løken skole, restareal	ubebyggd	ca 5000	10	kan selges	hoppbakke, skog
2	6	72		Løken skole	bebyggd		?	egen sak	
3	6	73		Løken skole, nærmiljøanlegg	ubebyggd	3076	1	bør beholdes	p-plass og balløkke
4	8	22		ved Westernsletta	bebyggd		1		renseanlegget
5	9	23		Boligfelt Terje Westby	ubebyggd		1		restareal
6	9	33		Boligfelt Terje Westby	ubebyggd		1		restareal
7	10	8		Haugenfeltet	ubebyggd		1		restareal
8	10	47		Haugenfeltet	ubebyggd	969	150	kan selges	boligtomt
9	10	56		Haugenfeltet	ubebyggd		1		veg
10	23	123		Lunner kirke	ubebyggd		1	overføres lkf	kirke og kirkegård, sjekk DEK
11	23	143		Lunner kirke	ubebyggd		1	overføres lkf	kirke og kirkegård, sjekk DEK
12	28	3		Lunby skole, nærmiljøanlegg	ubebyggd		1		lite klubblokale/lagerhus
13	30	3	14	Volla renseanlegg	bebyggd		?		
14	30	3	15	Volla renseanlegg	bebyggd		?		ikke i DEK
15	30	30		Vei nedenfor jernbanelinja, Lunner stasjon	ubebyggd		1		
16	31	25		Volla renseanlegg	ubebyggd	500	1		
17	32	6		Hagareksla	ubebyggd		1		sti
18	33	13		Tretex	ubebyggd	lite	1	neppe salgbart	
19	33	44		frimråde bak Parten	ubebyggd		1		

Det gode liv lever vi bedre i Lunner! Nær naturen – nær byen!

20	36	15		Volla	ubebygd			1	neppe salgbart	
21	36	71		Veg til Volla RA	ubebygd			1		
22	38	85		Nedre Raastad	ubebygd			1		restareal
Nr	Gnr	Bnr	Fnr	Navn	Bebygd/ubebygd	Areal i m2	verdivurdeing i 1000 kr	Vurdering	Merknad	
23	39	16		Råstadbassenget	bebygd		1			
24	41	17		pumpestasjon rådhuset	bebygd		1			
25	46	5		Oppdalen kapell	bebygd		?	oveføres lkf		
26	46	19		Oppdalen kapell	ubebygd		1			parkeringsplass
27	47	70		Gangveg N.Oppdalen	ubebygd		1			
28	47	71		Gangveg N.Oppdalen	ubebygd		1			
29	51	6		Koperudskogen	ubebygd	110000	150			skogsmark
30	51	82		Koperud vannbasseng	bebygd	6728	1			Interkomm vv
31	57	3		Mellerudfeltet	ubebygd		1			fellesareal
32	57	19		Sagbråtan	ubebygd		300			fellesareal, friareal inkl bekkadalen
33	57	85		Rossov	ubebygd	20156	1000	kan bygges ut		
34	57	118		Rossov	ubebygd		1	kan bygges ut		tidligere reservert og betalt av vegvesenet. Kan videreselges
35	58	11		brannstasjonen	bebygd		?			
36	58	12		Rådhuset	bebygd		?			Inkludert tom bakenfor
37	58	16		brannstasjonen	bebygd		?			
38	58	17		brannstasjonen	bebygd		?			
39	58	19		Roa Nord	ubebygd		1			fellesareal
40	58	20		Roa barnehage	bebygd		?			
41	58	55		Lunnerhallen	bebygd		?			
42	59	3		v/Vigga	ubebygd	lite	1	neppe salgbart		vis a vi rådhuset
43	59	25		Fagerheimen	bebygd		?			
44	59	30		Frøystad	bebygd		?			
45	59	52		ved gangbrua	ubebygd	ca 2000	200	kan selges		næringsvirksomhet
46	59	100		Fjellstua	bebygd		?	bør beholdes		
47	59	118		ovenfor Kløvertun	ubebygd		1	bør beholdes		ikke i DEK

Det gode liv lever vi bedre i Lunner! Nær naturen – nær byen!

48	59	123		Kløvertun	bebygd		?	bør beholdes	
49	59	127		bak Joker'n pub	ubebygd	1970	200	kan selges	
50	59	128		langs Vigga	ubebygd		1	ikke salgbart	veg, friområde
Nr	Gnr	Bnr	Fnr	Navn	Bebygd/ubebygd	Areal i m2	verdivurdeing i 1000 kr	Vurdering	Merknad
51	59	184		ved Lupro	ubebygd	12743	300	kan selges	delvis bortleid til Lupro
52	59	233		langs Vigga v/Roa vgs	ubebygd		1	ikke salgbart	veg, friområde
53	59	236		Bergosentert, felleshuset	bebygd	2306	?		
54	59	245		parkeringsplass Bergosenteret	ubebygd		1		
55	60	49		pumpestasjon Shell	bebygd		1		
56	65	19		skråning v/Sagmoen	ubebygd		1	neppe salgbart	
57	65	25		skråning v/Sagmoen	ubebygd		1	neppe salgbart	
58	66	46		tomt Paulsen	ubebygd		?	kan selges	ikke i DEK
59	67	5		Malmgruben barnehage	bebygd		?		inkluderer kirkegård, parkeringsplass med mer.
60	67	13		Grua nord	ubebygd		?	avtaler om salg/makeskifter	tre teiger
61	67	23		Granly-eiendommen	ubebygd	15000	100		ridebane, inkluderer gressbane GUIL
62	67	25		tomt flykningeboliger	ubebygd	1353	300	kan selges	
63	67	28		Gamleskolen barnehage	bebygd		?		inkluderer slombakken
64	67	40		trasé malmbane	ubebygd		1	neppe salgbart	
65	67	43		trasé malmbane	ubebygd		1	neppe salgbart	
66	67	44		trasé malmbane	ubebygd		1	neppe salgbart	
67	67	80		Grua kirke	bebygd		?	overføres klf	
68	67	87		Nysetervegen	ubebygd		100	kan selges	delvis boligformål i k-plan
69	67	110		Gruaenga boligfelt	ubebygd		1		restareal
70	67	114		sagtomta, Grua	ubebygd		1		ved bussløyfa
71	67	157		gamle Sveafeltet	ubebygd		1		restarel på begge sider av krysset, samt skatebane
72	67	205		Sveafeltet, nederst	ubebygd				

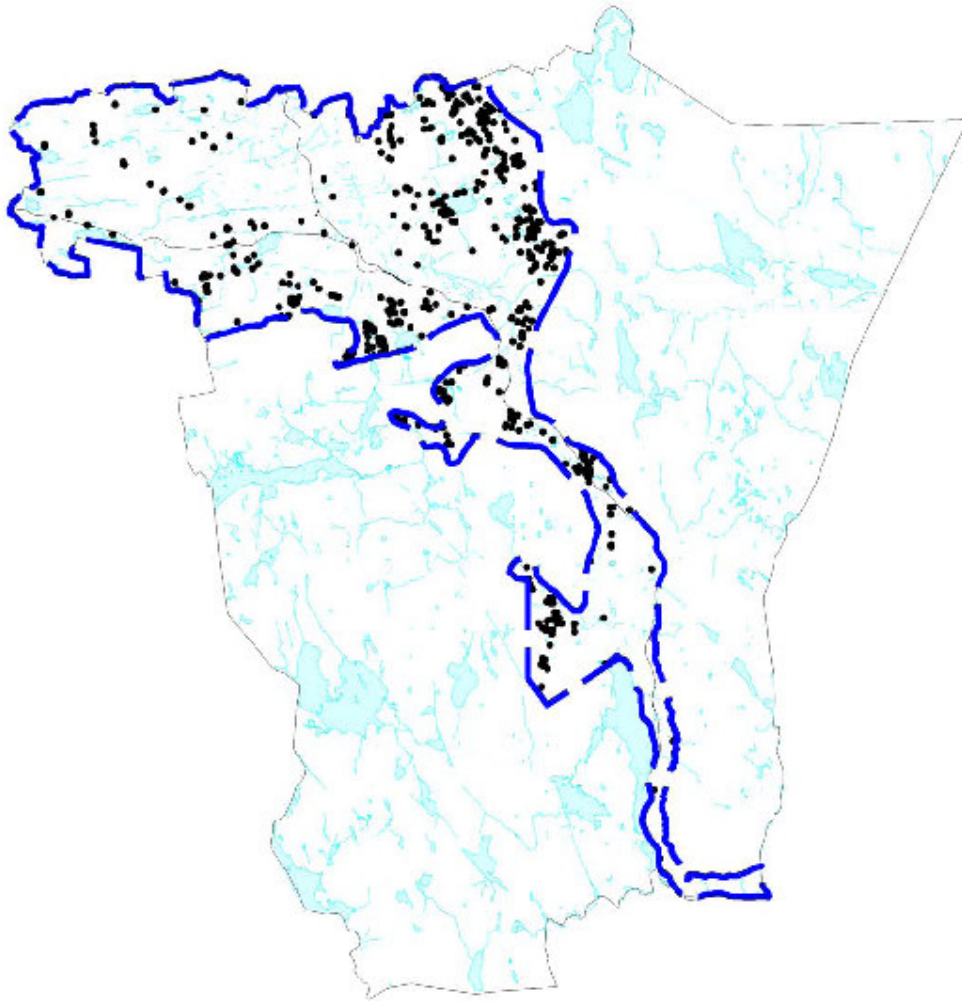
Det gode liv lever vi bedre i Lunner! Nær naturen – nær byen!

73	67	214		Grua skole	bebygd				
74	67	242		Grua prestebolig	bebygd				
75	67	277		Grua renseanlegg	bebygd				
Nr	Gnr	Bnr	Fnr	Navn	Bebygd/ubebygd	Areal i m2	verdivurdeing i 1000 kr	Vurdering	Merknad
76	67	584		del av grusbanene på Grua	ubebygd		1		
77	67	624		Sveafeltet, øverst	ubebygd			avtale om makeskifte	på vestsiden av Sveavegen samt eneboligtomt
78	67	666		Grua nord	ubebygd	lite			stripe nederst
79	67	668		Gruaenga boligfelt	ubebygd				restareal
80	67	723		Sveafeltet, ungdomsboliger	ubebygd	5000	600'	solgt	til ungdomsboliger
81	68	18		Ødegaarden	ubebygd	5991	?		adkomstveg og langs Sveselva
82	79	1	2	Harestua renseanlegg	bebygd		?		
83	79	4		Harestua gamle skole	bebygd		?		
84	95	5		Roa jenbanevannv.	ubebygd		1	kan selges	
85	95	24		ovenfor Roa stasjon	ubebygd	30000	50	kan selges	skogsmark
86	95	31		Blåsbort	ubebygd	3218	100	kan selges	boligformål?
87	95	95		Roa Nord	ubebygd	lite	1		friområde
88	96	48		Roa legesenter	bebygd		?		inkludert del av brannstasjon
89	97	9		Folkets hus	bebygd		300	kan selges	
90	97	41		Lunner omsorgssenter	ubebygd		1		stripe, bør sammenføyes
91	97	53		Kalvsjøstua	bebygd		?		
92	98	15		ved Muttatjern	ubebygd		1	kan selges	
93	104	7		Fagertun skole	bebygd		?		
94	104	23		Lunner omsorgssenter	bebygd				
95	104	89		Lunner omsorgssenter	bebygd				
96	104	104		G/s-veg Fagertun	ubebygd		1		
97	104	118		Vangsgutua 47	bebygd		takst	kan selges?	sjekk eiernavn
98	104	120		uteareal Fagertun	ubebygd		1		nærmiljøanlegg

Det gode liv lever vi bedre i Lunner! Nær naturen – nær byen!

99	115	130		veg, Harestua senter	ubebygd		1		
100	116	71		Kværnhusmoen	ubebygd	9175	850	tilbudt Klevengen	næringsvirksomhet
Nr	Gnr	Bnr	Fnr	Navn	Bebygd/ubebygd	Areal i m2	verdivurdeing i 1000 kr	Vurdering	Merknad
101	173	1		Furumo I	ubebygd		1		restareal
102	173	31		Furumo II	ubebygd		50	kan selges?	som tilleggsareal?
103	173	111		Furumo III	ubebygd		1		restareal, feil i DEK
104	173	111	1	Harestua barnehage	bebygd		?		
105	173	140		Harestua skole	bebygd		?		barneskolen
106	173	251		Furumo IV	ubebygd	stort	15000		barnehagetomt, restareal og mye friareal
107	173	476		Furumo IV, felt 5	ubebygd		1		restareal
108	173	496	1	Furumo barnehage	bebygd		?		
109	173	600		bussløyfe	ubebygd		1		ved skolen
110	173	602		felleshuset	bebygd		?		
111	173	607		Furumo IV, felt 5	ubebygd	lite	1		fellesareal
112	173	612		parkeringsplass felleshuset	ubebygd		1		

## 11.2 Vedlegg Hytter innenfor bygdegrensa



	Situasjonskart
	Hytter innenfor bygdegrensa
	10.09.2008
	Målestokk 1:125000
Lunner kommune	

### ***11.3 Veileder byggeskikk***

Ligger på kommunens hjemmeside

### ***11.4 Forvaltningsplan vanndirektivet***

Ligger på Vannportalen.no (Vestviken)